
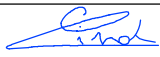


PROJEKTANT	ZODP. PROJEKTANT	TECH. KONTROLA		
J.HÁJEK	ING. J. LINDNER	ING. P. ŠEVČÍK		
				
INVESTOR: Město Nový Jičín, Odb. majetku, rozvoje a investic IČ: 00298212			DATUM	12/2019
AKCE: PRODLOUŽENÍ VODOVODU ŽILINA U NOVÉHO JIČÍNA, ÚSEK PSTRUŽÍ POTOK - ŽIVOTICE U NJ			FORMÁT	A4
			STUPEŇ	DSP+DUR
			MĚŘÍTKO:	1:20
NÁZEV PŘÍLOHY:			ČÍSLO PŘÍLOHY:	ČÍSLO KOPIE:
DOKLADOVÁ ČÁST			E.	

MĚSTSKÝ ÚŘAD NOVÝ JIČÍN

Odbor životního prostředí

Masarykovo nám. 1, 741 01 Nový Jičín

Váš dopis zn.: D6115C
Ze dne: 23.5.2019
Naše č.j.: OŽP/39436/2019/BO
Spis. značka: OŽP/39436/2019/BO

Aqua Ecology Projection s.r.o.

Vyřizuje: Ivana Boková
Telefon: 556768265
Mobil:
E-mail: ibokova@novyjicin-town.cz

Hanušova 527/21
779 00 OLOMOUC

Datum: 16.7.2019

Prodloužení vodovodu Žilina u Nového Jičína, Úsek Pstruží potok - Životice u Nového Jičína **- koordinované závazné stanovisko**

Městský úřad Nový Jičín ve smyslu § 4, odst. 2 a odst. 7 zák. č. 183/2006 Sb. o územním řízení a stavebním řádu (stavební zákon) ve znění pozdějších předpisů a na základě žádosti ze dne 23.5.2019 vydává

koordinované závazné stanovisko

pro záměr Prodloužení vodovodu Žilina u Nového Jičína, Úsek Pstruží potok - Životice u Nového Jičína na parc. č. 1831, 1832/1, 1315/2, 1836/1, 1830/1, 1358, 1338/1, 1373/2, 1374, 1357/5, 1356/1, 1832/3, 1792/2, 1794, 1795, 1359/2, 1388/1, 1324/2, 1359/1, 1324/1, 1802/6, 1368/6, 1386, 1325/1, 1343/1, 1792/1, 1357/1, 1405, 1303, 1300, 1297/1 v k.ú. Žilina u Nového Jičína

k dokumentaci zpracované firmou: Aqua Ecology Projection s.r.o.
ze dne : 5/2019

pro účel : společné územní rozhodnutí a stavební povolení
pro žadatele: Aqua Ecology Projection s.r.o., Hanušova 527/21, 779 00 OLOMOUC

Ve věci byl záměr posouzen oprávněnými úředními osobami v jednotlivých oblastech následovně:

1. Odpadové hospodářství (referent veřejné správy Mgr. Marta Kiššová)

Závazná část:

Městský úřad Nový Jičín, odbor životního prostředí (dále jen "městský úřad"), jako věcně a místně příslušný správní orgán podle § 61 odst. 1 písm. c) zákona č. 128/2000 Sb., o obcích (obecní zřízení), ve znění pozdějších předpisů, § 11 odst. 1 zákona č. 500/2004 Sb., správní řád, ve znění pozdějších předpisů (dále jen "správní řád"), § 79 odst. 4 a odst. 6 zákona č. 185/2001 Sb., o odpadech a o změně některých dalších zákonů, ve znění pozdějších předpisů (dále jen "zákon o odpadech") na základě žádosti ze dne 23. 5. 2019, o vydání závazného stanoviska ke společném územnímu rozhodnutí a stavebnímu povolení, tj. k řízením dle zákona č. 183/2006 Sb., o územním plánování a stavebním řádu, ve znění pozdějších předpisů z hlediska nakládání s odpady pro účely záměru „Prodloužení vodovodu Žilina u Nového Jičína, Úsek Pstruží potok - Životice u Nového Jičína“ umístěného na pozemku parc. č. 1831, 1832/1, 1315/2, 1836/1, 1830/1, 1358, 1338/1, 1373/2, 1374, 1357/5, 1356/1, 1832/3, 1792/2, 1794, 1795, 1359/2, 1388/1, 1324/2, 1359/1, 1324/1, 1802/6, 1368/6, 1386, 1325/1, 1343/1, 1792/1,

BANKOVNÍ SPOJENÍ

KB, a.s., pobočka Nový Jičín
č. ú.: 19 - 326801 / 0100 (příjmy)
č. ú.: 326801 / 0100 (výdaje)
IČ: 00298212

ÚŘEDNÍ DNY A HODINY

Po, ST	08:00 – 11:00	12:00 – 17:00 hod.
Út, Čt	08:00 – 11:00	12:00 – 15:00 hod.
Pá	08:00 – 11:00	pouze pro objednané pokladna a podatelna bez objednání

<http://www.novy-jicin.cz>

ID DS: ywmb4nc

e-podatelna: e-podatelna@novyjicin-town.cz

tel. ústředna: 556 768 222, fax: 556 768 289

1357/1, 1405, 1303, 1300 a 1297/1 v k. ú. Žilina u Nového Jičína (dále též jen „záměr“) **vydává:**
souhlasné závazné stanovisko.

Uzavřené smlouvy ke zhotovení díla budou obsahovat ustanovení, které se týká povinností zhotovitele k zajištění nakládání s odpady dle platných právních předpisů na úseku odpadového hospodářství.

Odůvodnění

Městský úřad obdržel uvedenou žádost o vydání závazného stanoviska z hlediska nakládání s odpady pro účely záměru v zájmu žadatele. Městský úřad při posuzování předmětné žádosti postupoval především podle § 79 odst. 5 zákona o odpadech. Vydání žádaného stanoviska představuje postup správního orgánu podle části čtvrté správního řádu.

Dle § 79 odst. 5 zákona o odpadech posuzuje městský úřad žádost z hlediska jejího souladu s povinnostmi vyplývajícími z tohoto zákona a prováděcích právních předpisů. Toto stanovisko nenahrazuje souhlasy vydávané podle uvedeného zákona.

Na základě žádosti ze dne 23. 5. 2019, o vydání závazného stanoviska ke společném územnímu rozhodnutí a stavebnímu povolení, tj. k řízením dle zákona č. 183/2006 Sb., o územním plánování a stavebním řádu, ve znění pozdějších předpisů z hlediska nakládání s odpady pro účely záměru „Prodloužení vodovodu Žilina u Nového Jičína, Úsek Pstruží potok - Životice u Nového Jičína“ umístěného na pozemku parc. č. 1831, 1832/1, 1315/2, 1836/1, 1830/1, 1358, 1338/1, 1373/2, 1374, 1357/5, 1356/1, 1832/3, 1792/2, 1794, 1795, 1359/2, 1388/1, 1324/2, 1359/1, 1324/1, 1802/6, 1368/6, 1386, 1325/1, 1343/1, 1792/1, 1357/1, 1405, 1303, 1300 a 1297/1 v k. ú. Žilina u Nového Jičína, vydal správní orgán toto stanovisko. Z předložené dokumentace k záměru, městský úřad zjistil, že odpady vzniklé při předmětné stavební činnosti budou řádně separovány, využívány, zneškodňovány a předávány oprávněným osobám. Z hlediska nakládání s odpady upozorňujeme, že v případě dodavatelských prací je třeba ve smlouvách upravit, kdo bude původcem vznikajících odpadů. Uskutečněním záměru při dodržení zmíněné dokumentace nejsou ohroženy zájmy chráněné zákonem o odpadech a jeho prováděcími předpisy.

2. Ochrana ovzduší (referent veřejné správy Bc. Josef Vavřín)

Závazná část :

Městský úřad Nový Jičín, odbor životního prostředí, jako věcně příslušný orgán ochrany ovzduší podle ustanovení §27 odst. 1 písm. f) zákona č. 201/2012 Sb., o ochraně ovzduší (dále jen „zákon o ochraně ovzduší“) a jako místně příslušný podle ustanovení §11 zákona č.500/2004 Sb., správní řád, ve znění pozdějších předpisů (dále jen „správní řád“) vydává závazné stanovisko k umístění, provedení a užívání stavby stacionárního zdroje neuvedeného v příloze č. 2 k zákonu o ochraně ovzduší. V předmětné stavbě nebude podle předložené dokumentace umístován nový nevyjmenovaný zdroj znečišťování ovzduší.

Odůvodnění:

Projektová dokumentace neřeší umístění stacionárního zdroje znečišťování ovzduší, proto zdejší úřad závazné stanovisko z hlediska ochrany ovzduší nevydává.

3. Ochrana zemědělského půdního fondu (ZPF) (referent veřejné správy Mgr. Magdaléna Kalábová)

Záměr řeší prodloužení vodovodu na pozemcích parc. č. 1831, 1832/1, 1315/2, 1836/1, 1830/1, 1358, 1338/1, 1373/2, 1374, 1357/5, 1356/1, 1832/3, 1792/2, 1794, 1795, 1359/2, 1388/1, 1324/2, 1359/1, 1324/1, 1802/6, 1368/6, 1386, 1325/1, 1343/1, 1792/1, 1357/1, 1405, 1303, 1300, 1297/1 v k. ú. Žilina u Nového Jičína. Záměrem jsou dotčeny mimo jiné i pozemky pod ochranou zemědělského půdního fondu v druhu pozemku zahrada či trvalý travní porost.

Závazná část:

Městský úřad Nový Jičín, odbor životního prostředí, jako příslušný orgán ochrany zemědělského půdního fondu podle § 61 odst. 1 písm. c) a § 66 zákona č. 128/2000 Sb., o obcích ve znění pozdějších předpisů, § 11 odst. 1 zákona č. 500/2004 Sb., správní řád, ve znění pozdějších předpisů (dále jen

„správní řád“) a dle § 15 zák. č. 334/1992 Sb., o ochraně ZPF ve znění pozdějších předpisů (dále jen „zákon o ochraně ZPF“) **sděluje** dle § 154 správního řádu po prověření podkladů k žádosti, porovnání s územně analytickými podklady ORP Nový Jičín a vyhodnocení z hlediska zájmů chráněných zákonem o ochraně ZPF, **že v dané věci nevydává závazné stanovisko.**

Odůvodnění:

K odnětí půdy ze zemědělského půdního fondu pro nezemědělské účely není třeba souhlasu orgánu ochrany zemědělského půdního fondu, má-li být odňata zemědělská půda:

- *pro umístění stožárů nadzemních vedení, mobilních sítí, pokud v jednotlivých případech nejde o plochu větší než 30 m² (§ 9 odst. 2 písm. b) bod 1 zákona o ochraně ZPF);*
- *pro umístění stanic nadzemního nebo podzemního vedení, pokud v jednotlivých případech nejde o plochu větší než 55 m² (§ 9 odst. 2 písm. b) bod 2 zákona o ochraně ZPF);*
- *k nezemědělským účelům po dobu kratší než jeden rok včetně doby potřebné k uvedení zemědělské půdy do původního stavu, je-li termín zahájení nezemědělského využívání zemědělské půdy nejméně 15 dní předem písemně oznámen orgánu ochrany zemědělského půdního fondu (§ 9 odst. 2 písm. d) zákona o ochraně ZPF).*

Z výše uvedeného vyplývá, že záměr na pozemcích pod ochranou zemědělského půdního fondu (zahrada, trvalý travní porost) nevyžaduje souhlas k odnětí půdy ze zemědělského půdního fondu, proto se závazné stanovisko orgánu ochrany zemědělského půdního fondu nevydává. Orgán ochrany zemědělského půdního fondu upozorňuje na dodržení opatření na ochranu zemědělských pozemků dle § 8 zákona o ochraně ZPF a výše uvedenou oznamovací povinnost.

Záměrem na pozemcích (zastavěná plocha a nádvoří, ostatní plocha, vodní plocha) nejsou dotčeny zájmy chráněné zákonem o ochraně ZPF. Dotčené pozemky nejsou součástí zemědělského půdního fondu dle § 1 zákona o ochraně ZPF.

4. Orgán ochrany přírody (referent veřejné správy Ing. Hana Hůlová)

Závazná část:

Městský úřad Nový Jičín, odbor životního prostředí jako orgán ochrany přírody věcně a místně příslušný podle § 77 odst. 1 písm. j) zákona č. 114/1992 Sb., o ochraně přírody a krajiny (v platném znění, dále jen „zákon“), na základě podané žádosti ze dne 19.5.2019, předložených a doplněných podkladových materiálů a po vyhodnocení záměru z hlediska zájmů ochrany přírody a krajiny vydává jako dotčený orgán v souladu s § 4 odst. 2 písm. a) zákona č. 183/2006 Sb., o územním plánování a stavebním řádu, ve znění pozdějších předpisů (stavební zákon), a § 149 odst. 1 správního řádu ve vztahu k ochraně krajinného rázu ve smyslu ustanovení § 12 odst. 2 zákona

souhlasné závazné stanovisko.

Podmínka:

Záměr lze realizovat za předpokladu respektování zákonné ochrany dřevin rostoucích mimo les (§ 7-9 zákona a vyhláška č. 189/2013 Sb., o ochraně dřevin a povolování jejich kácení, ve znění pozdějších předpisů), aby nedošlo k poškození nebo zničení dřevin rostoucích na dotčených nebo sousedících pozemcích.

Odůvodnění:

Na základě konfrontace připravovaného záměru, kterým je stavba „*Prodloužení vodovodu Žilina u Nového Jičína, Úsek Pstruží potok - Životice u Nového Jičína*“ na parc. č. 1831, 1832/1, 1315/2, 1836/1, 1830/1, 1358, 1338/1, 1373/2, 1374, 1357/5, 1356/1, 1832/3, 1792/2, 1794, 1795, 1359/2, 1388/1, 1324/2, 1359/1, 1324/1, 1802/6, 1368/6, 1386, 1325/1, 1343/1, 1792/1, 1357/1, 1405, 1303, 1300, 1297/1 v k.ú. Žilina u Nového Jičína, s podkladovými materiály, které jsou orgánu ochrany přírody pro posouzení věci k dispozici, a po vyhodnocení vlivu záměru na zájmy chráněné citovaným zákonem bylo zjištěno, že realizací záměru v zastavěném území v souladu s předloženým návrhem bude změněna, nebude však snížena (negativně ovlivněna) přírodní a estetická hodnota krajinného rázu jako

dochované přírodní, kulturní a historické charakteristiky daného místa a oblasti.

Nepříznivé dotčení dalších zákonných zájmů v působnosti zdejšího orgánu ochrany přírody (mj. ekologicko-stabilizační funkce významných krajinných prvků, obecná druhová ochrana rostlin a živočichů včetně volně žijících ptáků, památných stromů, územního systému ekologické stability krajiny na lokální úrovni) se v souvislosti se záměrem nepředpokládá.

Podmínka stanovená ve vztahu k dřevinám rostoucím mimo les byla položena k zajištění jejich zákonné ochrany, aby nedošlo k negativnímu ovlivnění perspektivy dalšího vývoje na stanovišti. Jedná se o 20 ks stromů, u nichž má dojít k přiblížení výkopových prací ke kmenům. Podle projektu (*Aqua Ecology Projection, s.r.o., Olomouc, 05/2019, DUR+DSP*) dojde při stavbě ke kácení olše s 3 kmeny o obvodu do 0,50 m na pozemku parc. č. 1831 v k.ú. Žilina u Nového Jičína. Provedeným výpočtem podle metodiky AOPK ČR *Oceňování dřevin rostoucích mimo les* bylo prověřeno, že se jedná o dřevinu, jejíž odstranění nepodléhá projednání podle § 8 odst. 1 zákona.

Orgán ochrany přírody přezkoumal předloženou žádost ve smyslu ustanovení zákona o ochraně přírody a krajiny, jejichž posuzování zdejšímu správnímu orgánu přísluší, přičemž dospěl k závěru, že uskutečněním záměru nebudou při dodržení ochrany dřevin ohroženy tímto zákonem chráněné veřejné zájmy. Protože nebyly shledány důvody bránící vydání souhlasného závazného stanoviska, lze záměr z hlediska zájmů ochrany přírody a krajiny realizovat.

5. Státní správa lesů (referent veřejné správy Bc. Josef Vavřín)

Závazná část :

Městský úřad Nový Jičín, odbor životního prostředí, jako orgán státní správy lesů, věcně a místně příslušný podle ustanovení §61 odst. 1) písm. c) zákona č. 128/2000 Sb., o obcích (obecní zařízení) a podle § 48 odst. 2 písm. c) zákona č. 289/1995 Sb., o lesích a o změně a doplnění některých zákonů, v platném znění shledal, že předložená dokumentace neřeší dotčení pozemků určených k plnění funkcí lesa ani umístění stavby do vzdálenosti 50m od okraje lesa.

Odůvodnění :

Objekt nebude umístěn na pozemcích určených k plnění funkcí lesa ani ve vzdálenosti 50m od okraje lesa. Zájmy chráněné zákonem č. 289/1995 Sb., o lesích nejsou tímto záměrem dotčeny. Na základě těchto skutečností nebude závazné stanovisko vydáváno.

6. Orgán státní památkové péče (referent veřejné správy Eva Slováčková)

Závazná část:

Městský úřad Nový Jičín, odbor územního plánování a stavebního řádu, oddělení stavební úřad, jako příslušný orgán státní památkové péče podle ustanovení § 29 odst. 2 písm. b) zákona č. 20/1987 Sb., o státní památkové péči, ve znění pozdějších předpisů (dále jen „zákon o státní památkové péči“) a podle ustanovení § 10 a § 11 odst. 1 písm. b) zákona č. 500/2004 Sb., správní řád, ve znění pozdějších předpisů (dále jen „správní řád“) sděluje, že výše uvedenou stavbou nebudou dotčeny zájmy památkové péče.

Odůvodnění:

Orgán státní památkové péče není dotčeným orgánem, neboť předložený záměr se nenachází v městské památkové rezervaci, ani jejím ochranném pásmu a nejedná se o práce prováděné na kulturní památce. Na základě těchto skutečností nebude závazné stanovisko vydáváno. Zároveň upozorňujeme na skutečnost, že podle § 22 odst. 2 zákona o státní památkové péči má-li se provádět stavební činnost na území s archeologickými nálezy, jsou stavebníci již od doby přípravy stavby povinni tento záměr oznámit Archeologickému ústavu AV ČR, Praha a umožnit jemu nebo oprávněné organizaci provést na dotčeném území záchranný archeologický výzkum.

Z hlediska zákona o státní památkové péči lze záměr realizovat.

7. Vodoprávní úřad (referent veřejné správy Mgr. Martin Petrušek)

Městský úřad Nový Jičín, odbor životního prostředí, jako věcně a místně příslušný vodoprávní úřad podle § 104 odst. 2 písm. c) a § 106 odst. 1 zákona č. 254/2001 Sb., o vodách a o změně některých zákonů (vodní zákon), ve znění pozdějších předpisů (dále jen "vodní zákon"), podle § 11 zákona č. 500/2004 Sb., správní řád, ve znění pozdějších předpisů (dále jen "správní řád"), a podle § 61 odst. 1 písm. c) zákona č. 128/2000 Sb., o obcích (obecní zřízení), ve znění pozdějších předpisů, **sděluje**, že nevydává závazné stanovisko podle § 104 odst. 9 vodního zákona, jelikož je příslušný přímo k vydání společného povolení na předmětnou stavbu vodního díla „Prodloužení vodovodu Žilina u Nového Jičína, Úsek Pstruží potok - Životice u Nového Jičína“ na pozemku parc. č. 1831, 1832/1, 1315/2, 1836/1, 1830/1, 1358, 1338/1, 1373/2, 1374, 1357/5, 1356/1, 1832/3, 1792/2, 1794, 1795, 1359/2, 1388/1, 1324/2, 1359/1, 1324/1, 1802/6, 1368/6, 1386, 1325/1, 1343/1, 1792/1, 1357/1, 1405, 1303, 1300, 1297/1 v k.ú. Žilina u Nového Jičína.

Odůvodnění:

Dne 23.05.2019 žadatel požádal o vydání závazného stanoviska pro účel vydání společného povolení stavby vodního díla „Prodloužení vodovodu Žilina u Nového Jičína, Úsek Pstruží potok - Životice u Nového Jičína“ na pozemku parc. č. 1831, 1832/1, 1315/2, 1836/1, 1830/1, 1358, 1338/1, 1373/2, 1374, 1357/5, 1356/1, 1832/3, 1792/2, 1794, 1795, 1359/2, 1388/1, 1324/2, 1359/1, 1324/1, 1802/6, 1368/6, 1386, 1325/1, 1343/1, 1792/1, 1357/1, 1405, 1303, 1300, 1297/1 v k.ú. Žilina u Nového Jičína. Jelikož je zdejší vodoprávní úřad speciálním stavebním úřadem pro stavby vodních děl, je přímo příslušný k vydání společného povolení předmětné stavby vodního díla podle § 15 odst. 1 vodního zákona a podle § 94p odst. 1 stavebního zákona, a proto nevydání závazného stanoviska podle § 104 odst. 9 vodního zákona.

Žádost o vydání společného povolení vodního díla se podává na formuláři podle přílohy č. 6 vyhlášky č. 503/2006 Sb., o podrobnější úpravě územního rozhodování, územního opatření a stavebního řádu, v platném znění, spolu s přílohami podle části B formuláře (mimo jiné stanoviskem správce povodí – Povodí Odry, s. p.) a doklady podle § 94l stavebního zákona.

Závěr: O společné povolení je třeba požádat zdejší vodoprávní úřad.

8. Silniční správní úřad pro komunikace (referent veřejné správy Bc. Tomáš Hodslavský)

Městský úřad Nový Jičín, odbor dopravy, příslušný podle § 40 odst. 4 písm. d) zákona č. 13/1997 Sb., o pozemních komunikacích, ve znění pozdějších předpisů, (dále jen „zákon o pozemních komunikacích“) jako obecní úřad s rozšířenou působností příslušný pro územní řízení z hlediska řešení místních a veřejně přístupných účelových komunikací, **není** pro řešení záměr „Prodloužení vodovodu Žilina u Nového Jičína, Úsek Pstruží potok - Životice u Nového Jičína“ dotčeným orgánem, neboť ten se nedotýká výše uvedených pozemních komunikací v daném řízení.

V případě dotčení silničního pozemku komunikací upozorňujeme na postup podle § 24 zákona o pozemních komunikacích (omezení obecného užívání uzavírkami a objízdkami) a § 25 zákona o pozemních komunikacích (zvláštní užívání).

9. Úřad územního plánování (referentka veřejné správy Ing. arch. Jitka Pospíšilová)

Městský úřad Nový Jičín, odbor územního plánování a stavebního řádu, jako příslušný orgán územního plánování (dále jen „úřad územního plánování“) podle ustanovení § 6 odst. 1 písm. e) zákona č. 183/2006 Sb., o územním plánování a stavebním (dále jen „stavební zákon“) a podle ustanovení § 10 a § 11 odst. 1 písm. b) zákona č. 500/2004 Sb., správní řád, ve znění pozdějších předpisů (dále jen „správní řád“), **vydává** podle ustanovení § 96b stavebního zákona a ve smyslu ustanovení § 149 správního řádu k záměru

Prodloužení vodovodu Žilina u Nového Jičína, Úsek Pstruží potok - Životice u Nového Jičína na pozemcích parc. č. 1831, 1832/1, 1315/2, 1836/1, 1830/1, 1358, 1338/1, 1373/2, 1374, 1357/5, 1356/1, 1832/3, 1792/2, 1794, 1795, 1359/2, 1388/1, 1324/2, 1359/1, 1324/1, 1802/6, 1368/6, 1386,

1325/1, 1343/1, 1792/1, 1357/1, 1405, 1303, 1300, 1297/1 v k. ú. Žilina u Nového Jičína (dále jen „záměr“)

souhlasné závazné stanovisko - záměr je přípustný

Závazné stanovisko dle § 96b odst. 5 stavebního zákona platí 2 roky ode dne jeho vydání.

Odůvodnění:

Dokumentace řeší prodloužení vodovodu na výše uvedených pozemcích. Záměr je členěn na 2 etapy. I. etapa obsahuje nový vodovodní řad vedoucí podél stávajícího kanalizačního řadu, II. etapa obsahuje protlaky pod vodním tokem a další části vodovodního řadu. Úřad územního plánování posoudil záměr dle ust. § 96b odst. 3 stavebního zákona a jeho prováděcích vyhlášek, které přísluší úřadu územního plánování hájit.

Záměr byl posuzován na základě těchto materiálů a dokumentací:

Žadatelem předložená projektová dokumentace (Aqua Ecology Projection s.r.o., 5/2019)

Politika územního rozvoje České republiky ve znění Aktualizace č. 1

Zásady územního rozvoje Moravskoslezského kraje ve znění Aktualizace č. 1

Územní plán Nový Jičín ve znění změn č. 1 – 4

Dle územně plánovací dokumentace platné pro město Nový Jičín, tj. Územního plánu Nový Jičín, ve znění změn č. 1 – 4. náleží dotčené části pozemků parc. č. 1831, 1832/1, 1315/2, 1338/1, 1374, 1357/5, 1356/1, 1832/3 v k. ú. Žilina u Nového Jičína do zastavěného území, plochy DS - dopravní infrastruktura – silniční.

Dotčené části pozemků parc. č. 1836/1, 1358, 1373/2, 1792/2, 1794, 1792/1 v k. ú. Žilina u Nového Jičína náleží do zastavěného území, plochy ZP - zeleň přírodního charakteru.

Pozemek parc. č. 1830/1 v k. ú. Žilina u Nového Jičína náleží do zastavěného území, plochy VV - vodní plochy a vodní toky.

Pozemek parc. č. 1795 v k. ú. Žilina u Nového Jičína náleží do zastavěného území, plochy SES - zeleň - přírodního charakteru součást územního systému ekologické stability (ÚSES).

Dotčené části pozemků parc. č. 1359/2, 1388/1, 1324/2, 1359/1, 1324/1, 1802/6, 1368/6, 1386, 1325/1, 1343/1, 1303, 1300, 1297/1 v k. ú. Žilina u Nového Jičína náleží do zastavěného území, plochy BV - bydlení individuální – venkovské.

Pozemek parc. č. 1405 v k. ú. Žilina u Nového Jičína náleží do zastavěného území, z části do plochy NZ - zemědělské pozemky a z části do plochy RZ - rekreace – zahrádkové osady.

Pozemek parc. č. 1357/1 v k. ú. Žilina u Nového Jičína náleží do zastavěného území, plochy RZ - rekreace – zahrádkové osady.

Nezbytná veřejná technická infrastruktura je ve všech dotčených plochách přípustná.

SO 01 - ETAPA I. je v souběhu veřejně prospěšnou stavbou stanovenou v územním plánu - kanalizačním řadem. Kanalizační řad je již zrealizován a záměrem je respektován.

Návrh splňuje podmínky stanovené územním plánem.

Politika územního rozvoje České republiky ve znění Aktualizace č. 1 (dále jen „PÚR ČR“) schválená usnesením vlády České republiky č. 276 dne 15. dubna 2015 stanovuje „Republikové priority územního plánování pro zajištění udržitelného rozvoje území“. Naplněním republikových priorit ve smyslu Politiky územního rozvoje České republiky se zabýval projektant v odůvodnění ÚP. Záměr neohrožuje uplatnění PÚR ČR.

Zásady územního rozvoje Moravskoslezského kraje ve znění aktualizace č. 1 (dále jen „ZÚR MSK“) ÚP jako nadřazenou dokumentaci plně respektuje, čímž se podrobně zabývá projektant v odůvodnění ÚP. Uplatnění ZÚR MSK není záměrem dotčeno.

Při posouzení souladu s cíli a úkoly územního plánování dle ust. § 18 a §19 stavebního zákona lze v obecné rovině vycházet ze skutečnosti, že ÚP je zpracován v souladu s cíli a úkoly územního plánování se zachováním principů udržitelného rozvoje a je navržen za účelem zvýšení civilizačních a kulturních hodnot území, koordinuje soukromé zájmy s veřejnými a rozvíjí hodnoty území s ohledem na stávající charakter území, což je podrobně popsáno v odůvodnění ÚP. Realizace nové technické infrastruktury v zastavěném území přispívá ke zvýšení civilizační hodnoty území.

Závěrem lze konstatovat soulad záměru s ÚP, PÚR ČR, ZÚR MSK i cíli a úkoly územního plánování.

Poučení:

Závazné stanovisko je dle § 149 zákona č. 500/2004 Sb., správní řád, úkon učiněný dotčeným správním orgánem na základě zákona, jehož obsah je závazný pro výrokovou část rozhodnutí správního orgánu. Závazné stanovisko lze přezkoumat v odvolacím řízení proti rozhodnutí, které bude tímto závazným stanoviskem podmíněno. Jestliže odvolání směřuje proti obsahu závazného stanoviska, vyžádá odvolací správní orgán potvrzení nebo změnu závazného stanoviska od správního orgánu nadřízeného správnímu orgánu příslušnému k vydání závazného stanoviska.



Ing. Eva Bártková
vedoucí odboru životního prostředí



Přílohy:

PD

**Severomoravské vodovody
a kanalizace Ostrava a.s.**
se sídlem 28. října 1235/169,
Mariánské Hory, 709 00 Ostrava

Aqua Ecology Projection s.r.o.
Žilinská 198 / 26a
77900 Olomouc

Značka: 9773/V024083/2019/PO

Ostrava, dne: 9.12.2019

Věc: Prodloužení vodovodu Žilina u Nového Jičína, Úsek Pstruží potok - Životice u Nového Jičína
Stanovisko pro územní a stavební řízení
Investor: Město Nový Jičín

Sdělení k výše uvedené stavbě jsme vydali dne 18.6.2019 pod zn.: 9773/V014026/2019/PO a dne 12.8.2019 pod zn.: 9773/V019216/2019/PO.

K existenci sítí (ke stavebnímu záměru) pro výše uvedenou stavbu jsme vydali stanovisko dne 9.9.2019 pod zn.: 9773/V022570/2019/PO.

Popis stavby:

Předložená dokumentace řeší prodloužení vodovodního řadu pro zásobování pitnou vodou jižní část obce Žilina u Nového Jičína, kde není vodovodní řad dosud vybudován.

V předložené projektové dokumentaci je navržena stavba SO 01, a to páteřního vodovodního řadu DN 80 HDPE 100 SDR 11 v délce 599 m s napojením na vodovodní řad DN 200 PVC v majetku SmVaK Ostrava a.s. Nový vodovodní řad bude veden souběžně se státní silnicí a ukončen na hranici katastrálního území obce Životice u N. Jičína.

Na páteřní vodovod DN 80 PE budou napojeny odbočky nových vodovodů DN 80 a DN 50 v rámci stavby SO 02. Vodovodní řady budou řešeny podchodem pod vodním tokem Jičínka bezvýkopově, pomocí protlaku. V místech křížení pod vodním tokem bude vodovodní řad uložen do chráničky HDPE s prostupem opěrnou zdí a přesahem chráničky v délce minimálně 1m, v hloubce minimálně 500 mm pod opěrnou zdí.

Nové vodovodní řady DN 80 budou ukončeny dvojčinnými podzemními hydranty DN 80, vodovodní řady v provedení DN 50 odkalovacími soupřevy.

Stavba je členěna:

SO01

Řad A- HDPE100 SDR11 Ø 90/8,3 dl. 599m

SO02

Řad B.1- HDPE100 SDR11 Ø 90/8,3 dl. 62m

Řad B.2- HDPE100 SDR11 Ø 63/5,8 dl. 35m

Řad B.3- HDPE100 SDR11 Ø 63/5,8 dl. 90m

V kolizních místech bude nový vodovodní řad umístěn v souběhu s dalšími inženýrskými sítěmi:

SO 01:

Km 0,039 – 0,084 – souběh navrhovaného vodovodního potrubí s dešťovou kanalizací ve správě města Nový Jičín, minimální vzdálenost při souběhu obou potrubí činí 1,1 m.

Km 0,511 – 0,563 – souběh navrhovaného vodovodního potrubí s dešťovou kanalizací ve správě města Nový Jičín, minimální vzdálenost při souběhu obou potrubí činí 0,7 m.

V místě křížení vodovodu s revizní šachtou dešťové a splaškové kanalizace ve vzdálenosti menší než 1,0 m což je v počtu 10ks, bude vodovod na délku křížení s přesahem 1,5 m na každou stranu tepelně zaizolován. Tepelná izolace bude provedena extrudovaným polystyrenem tloušťky 100 mm.

Km 0,472 Sloup elektrického vedení NN v 0,472 km vodovodu, bude během výstavby rozepřen a staticky zajištěn, v místě 1,0 m před a 1,0 m za tímto objektem bude realizační vkop zúžen na 60 cm, rovněž v tomto místě bude zúženo i ochranné pásmo vodovodu na 1,0 m od vnějšího líce potrubí.

SO 02:**Řad B.1**

Km 0,024 – 0,036 – souběh navrhovaného vodovodního potrubí se sdělovacím kabelem ve správě O2 Telefonica, minimální vzdálenost při souběhu obou potrubí činí 0,6 m.

Řad B.2

Km 0,000 – 0,036 – souběh navrhovaného vodovodního potrubí se sdělovacím kabelem ve správě O2 Telefonica, minimální vzdálenost při souběhu obou potrubí činí 0,6 m.

Součástí PD vodovodu **nej**sou vodovodní přípojky pro jednotlivé nemovitosti.

Stanovisko k umístění:

Realizaci výše uvedené stavby v zájmovém území stavby v k. ú. Žilina u Nového Jičína dojde ke střetu se zařízením v majetku SmVaK Ostrava a.s., a to s **vodovodním řadem DN 200 PVC a splaškovou kanalizací DN 300 KAM a DN 250 PP**, která je v majetku obce Žilina u Nového Jičína a naše společnost ji provozuje na základě smlouvy o provozování vodního díla č. 1205/KNS/NJ/2012 – viz orientační zákres v mapové příloze.

Zákres dotčených zařízení v majetku a provozování SmVaK Ostrava a.s. je pouze orientační, proto je povinností investora – stavebníka před zahájením prací požádat o vytyčení zařízení SmVaK Ostrava a.s. Vytyčení provede na základě objednávky (vodovod – středisko vodovodních sítí Nový Jičín, tel. č.: 556779225, 556779221, příp. 556779250, kanalizace – středisko kanalizačních sítí Nový Jičín tel. č. 556779268). V případě nesplnění této povinnosti je investor – stavebník povinen nahradit vlastníkově a provozovateli případnou škodu způsobenou na vodohospodářském zařízení v důsledku neprovedení vytyčení.

Rovněž upozorňujeme na existenci stávajících přípojek, které nejsou v majetku, ani v provozování SmVaK Ostrava a.s. - tyto přípojky nutno respektovat. Zákres těchto přípojek je pouze orientační, za účelem získání informace o přesné poloze těchto přípojek (příp. o jejich hloubce uložení) nutno kontaktovat jejich vlastníka.

Připomínky k projektové dokumentaci:

- Vodovodní řad požadujeme realizovat z materiálu PE 100 RC SDR 11, dle platných standardů SmVaK Ostrava a.s.
- Chráničky na vodovodních řadech požadujeme realizovat v materiálovém provedení PE 100 RC, nikoliv ocel.
- S vydáním územního a stavebního povolení na stavbu vodovodu souhlasíme.

V případě, že provozovatelem stavby bude SmVaK Ostrava a.s., jsou výše uvedená doporučení závazná.

Upozorňujeme, že vzhledem k navrženému umístění vodovodu a výše uvedených stavebních a inženýrských objektů do zákonem stanoveného ochranného pásma vodovodu investor nevytváří řádné podmínky pro provozování vodního díla v souladu s platnou úpravou zákona o vodovodech a kanalizacích pro veřejnou potřebu č.274/2001Sb. § 23. Toto může být zohledněno v provozní smlouvě (pokud bude řešena se SmVaK Ostrava a.s.). Souhlas s takovýmto umístěním může udělit pouze investor vodovodu, jako budoucí vlastník předmětného vodního díla.

Podmínky týkající se realizace stavby:

- Nový vodovod bude po realizaci provozně související se zařízením v majetku SmVaK Ostrava a.s., proto je nutné uzavřít s naší společností dohodu mezi dvěma vlastníky provozně souvisejících vodovodů v souladu s §8 zákona č. 274/2001 Sb. v platném znění o vodovodech a kanalizacích. Uzavření této dohody je podmínkou pro následnou kolaudaci předmětného vodovodu.
- V rámci stavebního řízení předmětného díla provozně souvisejícího se zařízením v majetku SmVaK Ostrava a.s. je investor povinen zajistit provozovatele vodního díla (osobu oprávněnou dle ustanovení

zákona č.274/2001 Sb. v platném znění). Pokud není sám touto oprávněnou osobou SmVaK Ostrava a.s. nabízí zajišťování provozování uzavřením příslušné provozní smlouvy. Faktické provozování ze strany SmVaK Ostrava a.s. pak je možné po uvedení vodního díla do trvalého provozu (udělení kolaudačního souhlasu) a splnění ostatních podmínek dle předmětné smlouvy.

- **V případě, že provozovatelem díla nebude SmVaK Ostrava a.s., je podmínkou pro napojení na zařízení SmVaK Ostrava a.s. vybudování vodoměrné šachty za účelem osazení fakturačního měření množství vody předané.**
- Požadujeme, aby dodané materiály na stavbu splňovaly požadavky dané zákonem č. 258/2000 Sb., vyhláškou č. 409/2005 a vyhláškou č. 37/2001 Sb.
- Doporučujeme, aby materiály dodané na stavbu byly v souladu se standardy SmVaK Ostrava a.s. (viz www.smvak.cz - projektantům).
- Před zahájením zemních prací je stavebník – investor povinen zabezpečit vytyčení zařízení, s vytyčením prokazatelně seznámit pracovníky, kteří budou práce provádět (kontakty viz výše).
- Zemní práce do vzdálenosti 1,0 m od okraje potrubí budou prováděny ručním výkopem se zvýšenou opatrností tak, aby nedošlo k poškození našich vedení a zařízení. V případě obnažení potrubí bude toto zabezpečeno před poškozením.
- Na základě vytyčení požadujeme v místech souběhu se zařízením SmVaK Ostrava a.s. respektovat v maximální možné míře ochranné pásmo vodovodního, resp. kanalizačního potrubí a umístit stavbu mimo toto ochranné pásmo. Ochranné pásma jsou stanovena § 23 zákona č. 274/2001 Sb. v platném znění o vodovodech a kanalizacích pro veřejnou potřebu a jsou vymezena vodorovnou vzdáleností od vnějšího líce stěny potrubí na každou stranu
 - u vodovodních a kanalizačních řadů do průměru 500 mm včetně – 1,5 m,
 - u vodovodních řadů nebo kanalizačních stok o průměru nad 200 mm, jejichž dno je uloženo v hloubce větší než 2,5 m pod upraveným povrchem, se výše uvedené vzdálenosti zvyšují o 1,0 m od vnějšího líce.
- **Při křížení dodržet svislou vzdálenost dle ČSN 73 6005 a současně respektovat § 12 zákona č. 274/2001 Sb. o vodovodech a kanalizacích v platném znění.**
- Při souběhu s vodovodní, resp. kanalizační přípojkou, příp. s vnitřním vodovodem, s vnitřní kanalizací dodržet odstupovou vzdálenost dle ČSN 73 6005 a současně respektovat § 12 zákona č. 274/2001 Sb. o vodovodech a kanalizacích v platném znění.
- V případě, že při souběhu vodovodní a kanalizační přípojky, případně vnitřního vodovodu, vnitřní kanalizace nelze dodržet § 12 zákona č. 274/2001 Sb. v platném znění požadujeme dodržet odstupovou vzdálenost min. 1,5 m (mezi okraji potrubí přípojek, ev. vnitřních vodovodů, vnitřních kanalizací).
- Křížení požadujeme provést kolmo, max. pod úhlem 45 stupňů. Křížení nebude prováděno ve vzdálenosti menší než 0,6 m od stávajících kanalizačních šachet.
- V případě provádění protlaku bude přesná hloubka uložení stávajícího vodovodu, resp. kanalizace ověřena ručně kopanou sondou.
- Při úpravě povrchu terénu v ochranném pásmu bude zachováno alespoň minimální krytí vodovodního, resp. kanalizačního potrubí v souladu s ČSN 73 6005. Veškeré poklopy armatur (šoupátkové, hydrantové) a kanalizační poklopy požadujeme upravit do nivelety konečných úprav terénu.
- Po dobu výstavby budou přístupny kanalizační poklopy.
- V rozsahu ochranného pásma našich vedení nebudou zřizovány skládky materiálu, zeminy apod.
- Před záhosem potrubí požadujeme funkčnost vodiče odzkoušet pracovníkem SmVaK Ostrava a.s.
- **Před záhosem, k odběru vzorků a k tlakové zkoušce požadujeme přizvat oprávněného zástupce SmVaK Ostrava a.s. (viz výše). Tento zástupce bude rovněž přizván k předání a převzetí díla. Bez potvrzeného protokolu o předání a převzetí díla a písemného stanoviska o provedené kontrole (před záhosem a tlakové zkoušce) zástupcem SmVaK Ostrava a.s., nesouhlasíme s udělením kolaudačního souhlasu.**
- Před záhosem bude přizván oprávněný zástupce příslušného střediska (viz výše) ke kontrole místa křížení a místa zásahu do ochranného pásma SmVaK Ostrava a.s. Tato kontrola bude zaznamenána ve stavebním deníku. Bez této kontroly nesouhlasíme se zahájením záhozu. Bez písemného dokladu o provedené kontrole zástupcem SmVaK Ostrava a.s. nesouhlasíme s udělením kolaudačního souhlasu.
- Vodovodní řad musí být před záhosem zaměřen polohově v souřadnicích JTSK a výškově v Bpv.

- Vzhledem k tomu, že se jedná o vodní dílo provozně navazující na vodovod v majetku SmVaK Ostrava a.s., který je ve smyslu § 1, odst. 2 zákona č. 274/2001 Sb. ve znění pozdějších předpisů provozován ve veřejném zájmu, doporučujeme stavbu realizovat prostřednictvím SmVaK Ostrava a.s., 28. října 1235/169, Mariánské Hory, 709 00 Ostrava. V případě potřeby možno kontaktovat – tel.: 596 697 198, stavby@smvak.cz.
- Případné poškození zařízení SmVaK Ostrava a.s. bude neprodleně oznámeno na poruchovou linku SmVaK Ostrava a.s. s nepřetržitou službou (tel. 800 292 300).

Pokud při dalších jednáních se SmVaK Ostrava a.s. bude investor zastupován třetí osobou, požadujeme, aby nedílnou součástí žádosti o stanovisko byla plná moc, příp. pověření k zastupování.

Platnost tohoto stanoviska je 1 rok.

**Severomoravské vodovody
a kanalizace Ostrava a.s.**
28. října 1235/169, Mariánské Hory,
709 00 Ostrava 24


Ing. Martin Veselý, MBA
technický ředitel

Přílohy:

- Orientační zakres zařízení v majetku, příp. v provozování SmVaK Ostrava a.s.
- Veškeré přílohy naleznete na stránkách www.smvak.cz – záložka Projektantům



SPRÁVA SILNIC MORAVSKOSLEZSKÉHO KRAJE,
příspěvková organizace
středisko Nový Jičín
Suvorovova 525, 741 11 Nový Jičín

Příspěvková organizace
Moravskoslezského kraje



VÁŠ DOPIS ZN.:

ZE DNE:

NAŠE ZN.: II/210/ 23758/09/2019

VYŘIZUJE:

Irena Navrátilová

TEL.:

555 531 354

FAX:

556 710 139

EMAIL:

irena.navratilova@ssmsk.cz

Aqua Ecology

Projekce s.r.o.

Žilinská 26 a

779 00 Olomouc

DATUM:

29. října 2019

**Prodloužení vodovodu Žilina u Nového Jičína, v úseku Pstruží potok –
po k.ú. Životice u Nového Jičína
Vyjádření ke sloučenému územnímu a ke stavebnímu řízení**

SSMSK středisko Nový Jičín v souladu se zřizovací listinou vykonává vlastnická práva k silničním pozemkům a silniční síti v majetku Moravskoslezského kraje v rozsahu svěřené působnosti. Na silniční pozemky a stavby silnic v majetkové správě SSMSK se vztahuje ochrana dle ustanovení zákona 13/97 Sb. o pozemních komunikacích ve znění pozdějších předpisů.

Dle předložené DUR + DSP dojde v rámci stavby k dotčení silničního tělesa III/4832 a silničních pozemků parc.č. 1831, 1832/1 a 1315/2 na k.ú. Žilina u Nového Jičína. Pozemky jsou vedeny na LV 8 Katastrálním úřadem.

Umístění vodovodního řadu („A“ o délce 599 m) je navrženo zčásti do silničního tělesa III/4832 a to do silničního pomocného pozemku, zemní příkopy komunikace a rostlého svahu.

SSMSK středisko Nový Jičín souhlasí se stavbou pouze za předpokladu respektování dále stanovených podmínek:

Předmětná stavba bude realizovaná výhradně současně se stavbou „Chodníkové těleso Žilina u Nového Jičína (6-etapa), SO 02 – chodníkové těleso, část 2 v délce 619,55 m na pozemku parc.č. 1831, která překrývá úsek navržené stavby „prodloužení vodovodu“. V rámci stavby chodníkového tělesa bude současně zřízena dešťová kanalizace DN 300.

Umístěním vodovodního řadu budou respektovány všechny prostorové normy uložení podzemních vedení aby nedošlo v rámci stavby chodníkového tělesa (specifikováno v předchozím odst.) nedošlo k zúžení průjezdného profilu pozemní komunikace III/4832.

Investor stavby uzavře se SSMSK střediskem Nový Jičín „smlouvu o právu provést stavbu“ včetně závazku investora stavby ke koordinaci obou staveb ve lhůtě do zahájení sloučeného územního a stavebního řízení.

Umístění vodovodního řadu v souběhu s komunikací III/4832 do silničních pozemků bude řešeno v rámci uzavřené „Smlouvy o budoucí smlouvě darovací č.NJ/205/i/20197/Ja ze dne

13.3.2019". Majetkoprávní vypořádání trvale zabraných částí pozemků bude řešeno v režimu darovací smlouvy po dokončení „chodníkového tělesa Žilina u Nového Jičína 6.etapa“.

Vedení v souběhu s mostním objektem ev.č. 4832 – 5 (Pstruží potok) bude uloženo v min. vzdálenosti 5,0 m od vnější hrany mostovky objektu.

Přechody vodovodních řadů přes silniční těleso budou provedeny protlaky. Min.krytí vedení bude 1,2 m pod niveletu komunikace III/4832.

Vedení s přesahem 1,0 m za vnější hrany silničního tělesa bude uloženo v chráničce.

Pro umístění vodovodních řadů (protlaky) do pozemku parc.číslo 1831 v majetkové správě SSMSK střediska Nový Jičín uzavře investor stavby s vlastníkem pozemku Smlouvu o budoucí smlouvě o zřízení věcného břemene a to ve lhůtě do zahájení sloučeného územního a stavebního řízení. Vedení do silničního pozemku lze umístit až následně po uzavření této smlouvy.

Před zahájením protlaků komunikace III/4832 uzavře investor stavby se SSMSK střediskem Nový Jičín záznam o předání staveniště. K ukončení stavby doloží zaměření skutečného provedení stavby (hloubka krytí pod niveletu vozovky + výkres podélného řezu protlakem) a uzavře záznam o převzetí staveniště.

Pro provedení protlaků komunikace zajistí investor stavby vydání rozhodnutí místně příslušného silničního správního úřadu před zahájením stavby.

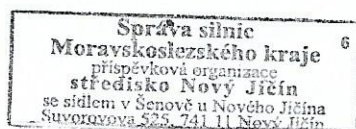
Pro stavební práce v rozsahu dotčení silničního tělesa uzavře investor stavby se SSMSK střediskem Nový Jičín Smlouvu o užití silničního tělesa pro zvláštní užívání před zahájením stavby.

Pro přechodnou úpravu silničního provozu na pozemní komunikaci III/4832 v po dobu realizace stavby zajistí investor stavby vydání rozhodnutí o omezení obecného užívání komunikace místně příslušného silničního správního úřadu ve smyslu § 24 zákona 13/97 Sb. ve znění pozdějších předpisů.

Ustanovení zákona 13/97 Sb. a vyhl. 104/00 Sb. ve znění pozdějších předpisů.

V postavení účastníka řízení trváme na tom a by výše uvedené podmínky tohoto vyjádření byly stavebníkovi zapracovány do podmínek územního rozhodnutí + stavebního povolení dle zákona 183/2006 Sb. v platném znění jako nezbytně závazné. Vyjádření se týká stavby pouze v rozsahu dle předložené situace s platností 2 roky od data vydání. Pokud nebude v této lhůtě vydáno povolení stavby dle výše citovaného Stavebního zákona, je investor povinen zažádat o vydání nového vyjádření dle aktuálních podmínek navržené stavby a právních předpisů.

Přílohou vyjádření je celková situace stavby výkres C 2.



Ing. Lumír Zrník
vedoucí střediska Nový Jičín

na vědomí
Mgr. Týle + situace



HASIČSKÝ ZÁCHRANNÝ SBOR MORAVSKOSLEZSKÉHO KRAJE

700 30 Ostrava - Zábřeh, Výškovická 40

územní odbor Nový Jičín

741 11 Nový Jičín, Zborovská 5



Č. j.: HSOS-4920-2/2019

Nový Jičín 7.6.2019

Vyřizuje: Ing. Libor Andryšek
Tel.: 950 725 127
E-mail: libor.andrysek@hzsmk.cz

Počet listů: 1
Přílohy:
PID: HZSTX00B3YT3

Aqua Ecology Projection s.r.o.
Žilinská 26a
779 00 Olomouc

Závazné stanovisko dotčeného orgánu na úseku požární ochrany

Název stavby: Prodloužení vodovodu Žilina u Nového Jičína
úsek Pstruží potok - Životice u Nového Jičína

Místo stavby: k. ú. Žilina u Nového Jičína

Stavebník – investor: Město Nový Jičín, IČ 00298212

Předložená dokumentace: dokumentace pro územní a stavební řízení, datum zpracování 05/2019

Hasičský záchranný sbor Moravskoslezského kraje (dále jen „HZS MSK“) jako věcně a místně příslušný dotčený orgán na úseku požární ochrany dle ustanovení § 26 odst. 2 písm. b) a ustanovení § 31 odst. 1 písm. b) zákona č. 133/1985 Sb., o požární ochraně, ve znění pozdějších předpisů (dále jen „zákon o požární ochraně“), posoudil výše uvedenou dokumentaci, předloženou dne 27.5.2019. K této dokumentaci **vydává** v souladu s ustanovením § 31 odst. 3 zákona o požární ochraně a dále dle ustanovení § 149 odst. 1 zákona č. 500/2004 Sb., správní řád, ve znění pozdějších předpisů,

závazné souhlasné stanovisko.

Odůvodnění

HZS MSK vycházel při vydání závazného stanoviska z těchto podkladů:

- Průvodní a souhrnná technická zpráva a výkresová dokumentace (Jiří Hájek, Ing. Jiří Lindner, Ph.D., ČKAIT 0010282, 05/2019).

Z obsahu projektové dokumentace vyplývá, že jsou splněny technické podmínky požární ochrany kladené na danou stavbu vyhláškou č. 23/2008 Sb., o technických podmínkách požární ochrany staveb, ve znění vyhlášky č. 268/2011 Sb.

por. Ing. Libor Andryšek
referent pracoviště prevence,
ochrany obyvatelstva a krizového řízení

Krajská hygienická stanice Moravskoslezského kraje se sídlem v Ostravě

NA BĚLIDLE 7, 702 00 OSTRAVA

VÁŠ DOPIS ZN.: elektronická žádost
ZE DNE: 22.5.2019

SPIS. ZNAČKA: S-KHSMS27021/2019/NJ/HOK
ČÍSLO JEDNACÍ: KHSMS27021/2019/NJ/HOK
VYŘIZUJE: Vlasta Machová
TEL.: 556 770 383
E-MAIL: vlasta.machova@khssova.cz

DATUM: 5.6.2019

Aqua Ecology Projection s.r.o.

Žilinská 26a

779 00 Olomouc

ZÁVAZNÉ STANOVISKO

Krajská hygienická stanice Moravskoslezského kraje se sídlem v Ostravě, jako místně a věcně příslušný správní úřad podle § 82 odst. 1 a odst. 2 písm. i) zákona č. 258/2000 Sb., o ochraně veřejného zdraví a o změně některých souvisejících zákonů, ve znění pozdějších předpisů (dále jen „zákon č. 258/2000 Sb.“), jako dotčený správní úřad ve smyslu § 77 odst. 1 zákona č. 258 /2000 Sb. a § 4 odst. 2 zákona č. 183/2006 Sb., o územním plánování a stavebním řádu (stavební zákon), posoudila žádost společnosti Aqua Ecology Projection s.r.o., Žilinská 26a, 779 00 Olomouc, která zastupuje na základě plné moci Město Nový Jičín, Masarykovo nám. 1, PSČ 741 01 Nový Jičín, jako žadatele o stanovisko k projektové dokumentaci „Prodloužení vodovodu Žilina u Nového Jičína, Úsek Pstruží potok – Životice u Nového Jičína“.

Po zhodnocení souladu předložených podkladů s požadavky předpisů v oblasti ochrany veřejného zdraví Krajská hygienická stanice Moravskoslezského kraje se sídlem v Ostravě vydává v řízení podle § 149 odst.1 zákona č. 500/2004 Sb. správní řád, ve znění pozdějších předpisů, podle ustanovení § 82 odst. 2 písm. i) zákona č. 258/2000 Sb. toto závazné stanovisko:

S projektovou dokumentací „Prodloužení vodovodu Žilina u Nového Jičína, Úsek Pstruží potok – Životice u Nového Jičína“ jako podkladem pro společné územní řízení a stavební povolení

s o u h l a s í.

V souladu s § 77 zákona č.258/2000 Sb. a § 4 odst. 6 zákona č.183/2006 Sb. se souhlas váže na splnění následujících podmínek:

K vydání stanoviska k trvalému užívání vodovodu je nutno předložit:

1. doklad o vhodnosti použitých materiálů pro styk s pitnou vodou (dle vyhlášky MZ ČR č. 409/2005 Sb., o hygienických požadavcích na výrobky přicházející do přímého styku s vodou a na úpravu vody - dále jen „vyhláška č. 409/2005 Sb.“)
2. vyhovující výsledky rozboru vzorku pitné vody v kráceném rozsahu (dle přílohy č.5 vyhlášky č. 252/2004 Sb., kterou se stanoví hygienické požadavky na pitnou a teplou vodu a četnost a rozsah kontroly pitné vody, ve znění pozdějších předpisů - dále jen „vyhláška č. 252/2004 Sb.“).

Odůvodnění:

Na základě podání žádosti společnosti Aqua Ecology Projection s.r.o., Žilinská 26a, 779 00 Olomouc, ze dne 22.5.2019 posoudila Krajská hygienická stanice Moravskoslezského kraje se sídlem v Ostravě jako dotčený správní úřad soulad předložené projektové dokumentace s požadavky předpisů v oblasti ochrany veřejného zdraví.

Projektová dokumentace řeší prodloužení vodovodního řadu a připojení jižní části obce Žilina u Nového Jičína na vodovodní síť města Nový Jičín. Stavba je rozdělena na dva stavební objekty. Vodovodní řad A - SO01 je hlavním rozváděcím řadem stavby. Vede podél silnice III. třídy č. 4832. Vodovodní řad A v celkové délce 599 m je navržen z potrubí HD-PE SDR 11. Začíná v místě napojení na stávající vodovodní řad na křižovatce ulic Beskydská a U Pstružního potoka a postupuje až na konec obce ke katastru obce Životice u NJ. Vodovodní řad B-SO02 řeší zásobní řady napojené na hlavní rozváděcí řad A. Jedná se o 5 zásobních řadů: B.1 v délce 127 m, B.2 v dl. 62 m, B.3 v dl. 84 m, B.4 v dl. 90 m a B.5 v dl. 31 m. Vodovodní řady B jsou navrženy z potrubí HD – PE SDR 11. Zásobní řady „B“ se napojují na řad „A“ a zásobují nemovitosti v lokalitě „za tokem Jičínka“. Pro převedení řadu B bude vodovod proveden pod státní silnicí III/4832 a souběžně pod vodním tokem Jičínka. Tento podchod je navržen bezvýkopově, protlakem. Pod tokem a komunikací bude potrubí uloženo v chráničce PE100 SDR17 Ø315/28,6 mm jejíž oba konce budou zatěsněny, min. krytí chráničky je 2,0 m. Za tokem Jičínka budou řady „B“ opět položeny klasickou výkopovou technologií až do svého konce u spotřebiště.

Předložená projektová dokumentace odpovídá požadavkům zákona č. 258/2000 Sb., o ochraně veřejného zdraví a o změně některých souvisejících zákonů, ve znění pozdějších předpisů, a souvisejících předpisů.

Výše uvedené podmínky směřují k ověření požadavků na kvalitu použitých materiálů pro přímý styk s pitnou vodou uvedených ve vyhlášce č. 409/2005 Sb. a dále k ověření, že použité materiály nezhorší jakost dodávané pitné vody ve stanovených ukazatelích nad limity uvedené v příloze č.1 vyhlášky 252/2004 Sb.

Laboratorní rozborů budou v souladu s požadavkem §4 odst.1 zákona č. 258/2000 Sb. zajištěny u držitele osvědčení o akreditaci, držitele osvědčení o správné činnosti laboratoře nebo u držitele autorizace ve smyslu § 83c zákona č. 258/2000 Sb.. Odběr bude proveden dle ČSN ISO 5667-5 kvalifikovanou osobou.

Ing. Jaromír Košťál, v.r.
vedoucí oddělení hygieny obecné a komunální
Krajské hygienické stanice Moravskoslezského kraje
se sídlem v Ostravě
územní pracoviště Nový Jičín

Rozdělovník:

1. adresát – 2 listy - (datovou zprávou)
2. KHS, ÚP N. Jičín (HOK) – 1 list/2 str.

Aqua ecology projection s.r.o.

Žilinská 26a

779 00 Olomouc

VÁŠ DOPIS ZN.	ČÍSLO JEDNACÍ	SPISOVÁ ZNAČKA	DATUM
	LCR951/003984/2019	LCR00018472019	9.9.2019
VYŘIZUJE	TELEFON	GSM	FAX
Mgr. Schönwalder	956951218	725257574	558628209
			E-MAIL
			martin.schonwalder@lesycr.cz

Prodloužení vodovodu Žilina u Nového Jičína, úsek Pstruží potok – Životice u NJ**- vyjádření k PD pro územní a stavební řízení**

Stavba vodovodu řeší připojení jižní části obce Žilina u NJ na nový zdroj vody – vodovodní síť města Nový Jičín. Vodovodní řad A bude veden převážně v chodníku nebo zeleném pásu podél krajnice silnic ve správě SSMSK. Vodovodní řady B jsou napojené na hlavní rozváděcí řad A. Jedná se o 4 zásobní řady. K PD pro územní řízení jsme vydali vyjádření č.j. LCR951/000554/2016 ze dne 15.2.2016. Oproti původní PD nebude proveden řad původně označený B.5, dále nemá být proveden řad B.1. Vodní toky mají být kříženy protlakem v chrániče.

Lesy České republiky, s.p., zastoupené Správou toků – oblast povodí Odry se sídlem ve Frýdku – Místku k Vaší žádosti sdělují:

- Stavba se má křížit vodní tok Jičínka, IDVT 10100213, ČHP 2-01-01-071 a Pstruží p. IDVT 10216608, ČHP 2-01-01-071, které jsou ve správě LČR, s.p. Pozemky koryta vodního toku p.č. 1836/1 a 1830/1 v k.ú. Žilina u Nového Jičína jsou ve vlastnictví ČR, s právem hospodařit pro Lesy ČR, s.p.
- Majetkoprávní záležitosti (dotčení pozemků p.č. 1836/1 a 1830/1, k.ú. Žilina u Nového Jičína) budou řešeny samostatně. Kontaktní osoba: Ing. Tošenovský, tel. 956 951 238, e-mail: michal.tosenovsky@lesycr.cz.
- Proti stavbě vodovodu nebudeme mít námitek při splnění následujících podmínek:
 1. Zápichové jámy protlaku budou umístěny min. ve vzdálenosti 2 m od horní břehové čáry koryta vodního toku. Při provádění protlaku nesmí dojít k narušení koryta vodního toku a úpravy v našem majetku. Křížení vodního toku bude provedeno min. s krytím 1,5 m.
 2. Vodovodní řad v souběhu s vodním tokem nebude umístěn blíže jak 4 m od horní břehové hrany. Trvalé objekty (šachty, hydranty apod.) nebudou umístěny blíže jak 2 m od horní břehové hrany.
 3. Správce vodního toku nebude ručit za případné škody na vybudovaných stavbách, způsobené průtokem vod v korytě, přívalovými dešti, případně jinými klimatickými vlivy.
 4. Správci vodního toku bude umožněn přístup k toku za účelem výkonu jeho oprávnění, a to do vzdálenosti 6 m od břehových čar koryta.

5. Veškeré příp. další stavby a úpravy, kterými bude dotčen vodní tok ve správě LČR, s.p., nám budou předloženy k posouzení a vyjádření. Upozorňujeme, že podél vodního toku do vzdálenosti 6 m od břehových čar koryta je nutno ponechat nezastavěný manipulační pruh.
6. Po dokončení stavby nám bude předloženo zaměření skutečného provedení stavby, ze kterého bude zřejmá hloubka krytí chráničky. Po ukončení prací budeme přizváni ke kontrole splnění našich podmínek a k vydání písemného vyjádření k dokončené stavbě, a to před konáním závěrečné kontrolní prohlídky.
7. Požadujeme přizvání v průběhu provádění protlaků.

Lesy České republiky, s.p. {02}
se sídlem Přemyslova 1106/19, Nový Hradec Králové
500 08 Hradec Králové
IČ: 42196451, DIČ: CZ42196451
Správa toků - oblast povodí Odry
Nádražní 2811, Frýdek, 738 01 Frýdek-Místek

S pozdravem



Ing. Miroslav Kahánek
Vedoucí ST - oblast povodí Odry

Váš dopis zn.: D6115C

Ze dne:

Naše zn.: POD/08811/2019/923/2/846

Vyřizuje: Ing. Hana Polachová

Tel.: 596 657 273

E-mail: hana.polachová@pod.cz

Datum: 30.5.2019

Aqua Ecology Projection s.r.o.

Žilinská 26a

779 00 Olomouc**„Prodloužení vodovodu Žilina u Nového Jičína, úsek Pstruží potok – Životice u NJ“ – stanovisko správce povodí k DÚR a DSP**

Odpovídáme na Váš dopis zaevidovaný dne 23. 5. 2019, ve kterém nás žádáte o vyjádření k výše uvedené akci. Předmětem projektové dokumentace je stavba prodloužení vodovodního řadu. Stavba je rozdělena na 2 etapy, které budou realizovány postupně.

Řad A (SO 01 – etapa I.) je navržen v délce 599 m a bude veden převážně v chodníku nebo v zeleném pásu podél krajnice silnic.

Řad B (SO 02 – etapa II.) se skládá z 5 zásobních řadů o celkové délce 394 m. Tyto řady ve čtyřech místech kříží vodní tok Jičínka (křížení je provedeno protlakem) a zásobují nemovitosti v lokalitě „za tokem Jičínka“.

Vodovodní řad (A) je situován podél pravého břehu vodního toku Jičínka v ř. km 13,000 až 13,600 (dle TPE) a v ř. km 0,030 (dle TPE) kříží vodní tok Pstruží potok. Vodovodní řady (B) kříží vodní tok Jičínka v ř. km 13,060; 13,235; 13,390 a 13,600 (dle TPE).

Oba dotčené vodní toky jsou ve správě státního podniku Lesy ČR.

Záplavové území vodního toku Jičínka v úseku ř. km 10,400 až 17,900, ve smyslu § 66 Zákona o vodách č. 254/2001 Sb., bylo v zájmovém úseku stanoveno Městským úřadem Nový Jičín dne 17.08.2010 s č. j. OPŽ/59782/2010.

Na základě mapových podkladů oznamujeme, že se zájmová lokalita nachází v záplavovém území vodního toku Jičínka a částečně také v jeho aktivní zóně.

Omezení v aktivní zóně záplavového území definuje §67 Zákona o vodách č. 254/2001Sb. V tomto paragrafu je uvedeno, že v aktivní zóně "se nesmí umísťovat, povolovat ani provádět" žádné stavby s výjimkou staveb souvisejících s tokem a nezbytné dopravní a technické infrastruktury. Dále je zde zakázáno provádět terénní úpravy zhoršující odtok dešťových vod, skladovat odplavitelný materiál a také zřizovat oplocení, živé ploty a jiné podobné překážky.

Za škody vzniklé na majetku vlivem povodňových průtoků, ledových jevů, či splavenin nenese státní podnik Povodí Odry zodpovědnost.

Z hlediska správce povodí nemáme k záměru stavby vodovodu v aktivní zóně záplavového území připomínek a jeho realizace je možná, protože se jedná o stavbu nezbytné technické infrastruktury.

Upozorňujeme, že uvedená stavba kříží vodní toky Jičínka a Pstruží potok, které jsou ve správě státního podniku Lesy ČR, proto je nutné požádat o souhlas s akcí také správce těchto toků.

Stavba je navržena v povodí vodního útvaru HOD_0070 Jičínka od pramene po tok Zrzávka včetně. Ekologický stav tohoto útvaru byl vyhodnocen jako střední. U vodního útvaru se předpokládá nedosažení dobrého chemického stavu. Celkový stav tohoto útvaru byl vyhodnocen jako nevyhovující.

Správce povodí posoudil vliv záměru „Prodloužení vodovodu Žilina u Nového Jičína, úsek Pstruží potok – Životice u NJ“ na stav a potenciál útvarů povrchových vod a na stav útvarů podzemních vod podle "Metodického pokynu k posouzení možnosti vlivu záměru na stav dotčených vodních útvarů, MZe a MŽP, 02/2018".

Z hlediska zájmů daných platným Národním plánem povodí Odry a Plánem dílčího povodí Horní Odry (ustanovení § 24 až § 26 vodního zákona) je uvedený záměr možný, protože lze předpokládat, že záměrem nedojde ke zhoršení chemického stavu a ekologického stavu dotčených útvarů povrchových vod a chemického stavu a kvantitativního stavu útvarů podzemních vod, a že nebude znemožněno dosažení jejich dobrého stavu.

Toto hodnocení vychází z posouzení souladu daného záměru s výše uvedenými platnými dokumenty.

Záměr je v souladu s Plánem pro zvládání povodňových rizik v povodí Odry.

Platnost tohoto stanoviska je dva roky od data vydání.

Ing. Břetislav Tureček
vedoucí odboru
vodohospodářských koncepcí a informací

v zastoupení
Ing. Lukáš Pavlas
vedoucí oddělení kvality vod a plánování
odboru VHKI

Příloha:
PD

Povodí Odry,
státní podnik
701 26 Ostrava, Varenská 49 230
IČ: 70890021, DIČ: CZ70890021



Pomáhat a chránit

POLICIE ČESKÉ REPUBLIKY

PCR07ETRPO84791104

KRAJSKÉ ŘEDITELSTVÍ POLICIE MORAVSKOSLEZSKÉHO KRAJE

územní odbor Nový Jičín
dopravní inspektorát



Č.j.:KRPT-124919/ČJ-2019-070406

Nový Jičín 2. července 2019

Počet listů : 1

Aqua Ecology Projection
Žilinská 26a
Olomouc

Vyjádření k PD „Prodloužení vodovodu Žilina u Nového Jičína, Úsek Pstruží potok – Životice u NJ“

Policie České republiky, Krajské ředitelství policie Moravskoslezského kraje, Dopravní inspektorát v Novém Jičíně jako orgán státní správy na úseku bezpečnosti a plynulosti provozu na pozemních komunikacích k předložené dokumentaci sděluje následující:

- Jelikož se nejedná o stavbu silnice, místní komunikace nebo veřejně přístupné účelové komunikace, nemáme se jak k předložené PD ve smyslu § 16 odst. 2 písm. b) zákona č. 13/1997 Sb. vyjádřit.
- V případě, že při realizaci stavby dojde k zásahu do komunikace nebo jinému omezení provozu na komunikaci, zhotovitel stavby, v dostatečném předstihu před zahájením bouracích prací, požádá v souladu s ust. § 24 a dle ust. § 25 zák. č. 13/1997 Sb. o povolení omezení obecného užívání uzavírkami a objízdkami resp. o povolení zvláštního užívání stavbou dotčené komunikace

Zpracoval: por. Mgr. Petr Londín, komisař

npor. Mgr. Jaromír Stecula
vedoucí dopravního inspektorátu

Aqua Ecology Projection s.r.o.
Žilinská 198/26a
779 00 OLOMOUC



VÁŠ DOPIS ZNAČKY / ZE DNE

NAŠE ZNAČKA

VYŘIZUJE / LINKA

MÍSTO ODESLÁNÍ / DNE

001105800501

Hampl / 800 850 860

Val. Meziříčí 26. 9. 2019

Souhlas s umístěním stavby a s prováděním činností v ochranném pásmu zařízení distribuční soustavy evidenční číslo: P_OBL_OHRADA.9590817

Vážená paní, vážený pane,

dovolte nám, abychom reagovali na Vaši žádost ze dne 25. 9. 2019, ve které nás žádáte o vydání stanoviska ke stavbě a provádění souvisejících činností v ochranném pásmu zařízení distribuční soustavy (dále jen „zařízení“) v našem majetku.

Ze zaslanych podkladů je zřejmé, že stavba:

1. Investor: Město Nový Jičín
2. Název stavby: Prodloužení vodovodu Žilina u Nového Jičína-Usek Pstruží potok-Životice u NJ
3. Parc. číslo: viz situace Kat. území: Životice u NJ
4. Předložené podklady: situace stavby, technická zpráva
5. Číslo „**Sdělení o existenci energetického zařízení, sítě pro elektronickou komunikaci nebo zařízení technické infrastruktury v majetku ČEZ Distribuce, a. s.:**“: 0101121182

a s ní související činnosti zasahují do ochranných pásem zařízení:

1. Typ zařízení: Nadzemní vedení vysokého napětí (VN).
2. Název zařízení: Nadzemní vedení VN/ev. celek VN 212015

které je v majetku naší společnosti.

Sdělujeme Vám, že udělujeme **souhlas** s činnostmi zasahujícími do ochranného pásma předmětného zařízení.

Povoleny činnosti:

1 – stavební práce	2 – zemní práce	3 – kácení a prořez
4 – umístění stavby	5 – skladování hořlavín	6 – skladování výbušnin

(nehodící se škrtněte)

Platnost tohoto souhlasu je vázána na dodržení následujících podmínek:

1. Podmínkou pro zahájení činnosti v ochranném pásmu je platné „Sdělení o existenci energetického zařízení, sítě pro elektronickou komunikaci nebo zařízení technické infrastruktury v majetku společnosti ČEZ Distribuce, a. s.“, v daném zájmovém území tohoto souhlasu a dodržení podmínek uvedených v tomto vyjádření.

ČEZ Distribuce, a. s.

Děčín - Děčín IV-Podmokly, Teplická 874/8, PSČ 405 02 | Kontaktní bezplatná linka ČEZ Distribuce: 800 850 860 (hlášení poruch, distribuční požadavky, informace) | e-mail: info@cezdistribuce.cz | www.cezdistribuce.cz | IČO: 24729035, DIČ: CZ24729035 | zapsaná v obchodním rejstříku vedeném Krajským soudem v Ústí nad Labem, sp. zn. B 2145 |
zasílací adresa: ČEZ Distribuce, a. s., Plzeň, Guldenerova 2577/19, PSČ 326 00

2. Místa křížení a souběhy ostatních zařízení se zařízeními energetickými, komunikačními sítěmi pro elektronickou komunikaci nebo zařízeními technické infrastruktury musí být vyprojektovány a provedeny zejména dle ČSN 73 6005, ČSN EN 50 341-1,2, ČSN EN 50341-3-19, ČSN EN 50423-1, ČSN 2000-5-52 a PNE 33 3302, PNE 34 1050.
3. **Umístění stavby a provádění činností v ochranném pásmu zařízení bude prováděno podle projektové dokumentace vypracované firmou: Aqua Ecology Projection s.r.o., číslo zakázky není uvedeno, datum: 07/2019.**
4. **v místech, kde bude stavba prováděna v blízkosti stávajících podpěr vedení NN nebudou výkopové práce prováděny blíže jak 2 m od stávajících podpěrných bodů (PB) tohoto vedení. Po dobu provádění výkopových prací v blízkosti podpěrných bodů vedení NN bude jejich stabilita zajištěna např. pažením výkopů. Je udělena výjimka výkopu u PB v 0,563 km, 0,474 km, 0,435 km, 0,3635 km, 0,323 km a 0,071 km za předpokladu, že bude provedeno jejich statické zajištění a realizační výkop bude zúžen na 0,6m. U 2 ks PB v km 0, 474 a 0, 435, kde bude vodovod umístěn na vzdálenost 1,2 m od těchto podpěr, bude rovněž zúženo OP vodovodu na 1 metr. Zajištění PB bude provedeno ve spolupráci se mluvším partnerem ČEZ Distribuce, a.s. a to na náklady žadatele.**
5. **v místech, kde bude stavba prováděna v blízkosti stávajících podpěr vedení vysokého napětí (VN) nebudou výkopové práce prováděny blíže jak 3 m od stávajících podpěrných bodů tohoto vedení. Po dobu provádění výkopových prací v blízkosti podpěrného bodu vedení VN bude jeho stabilita zajištěna např. pažením výkopů.**
6. **Ochranné pásmo vedení vn bude po celou dobu stavby označeno výstražnou cedulí „POZOR – ochranné pásmo vedení VN“ z obou stran možného vjezdu do tohoto pásma.**
7. Jakákoliv poškození nebo mimořádné události, způsobené na zařízení stavebníkem, musí být neprodleně oznámeny na poruchovou linku 800 850 860 a budou opraveny na náklady viníka. Zahrnutí poškozených míst může být provedeno pouze po souhlasu vydaném naší společností.
8. Umístěním stavby nesmí dojít ke ztížení přístupu našich pracovníků a pracovníků námi pověřených firem k našemu zařízení.
9. Při realizaci stavby nesmí dojít v žádném případě k nebezpečnému přiblížení osob, věcí, zařízení nebo mechanismů a strojů k živým částem pod napětím, tj. musí být dodržena minimální vzdálenost 2 m od vodičů vn. V případě, že nebude možné tuto vzdálenost dodržet, je žadatel povinen požádat o vypnutí předmětného vedení.
10. Pracovníci provádějící práce budou prokazatelně poučeni o nebezpečí, které hrozí při nedodržení bezpečnostních předpisů.
11. S ohledem k provádění prací v ochranném pásmu upozorňujeme na možnost nebezpečných vlivů od elektrického zařízení. Opatření proti těmto vlivům je na straně zhotovitele výše uvedené stavby. ČEZ Distribuce, a. s., nepřevzme žádnou zodpovědnost za případné škody, které vzniknou stavebníkovi následkem poruchy nebo havárie elektrického zařízení za nepředvídaných okolností nebo nedodržením výše uvedených podmínek.
12. Při případné úpravě povrchu v ochranném pásmu zařízení nesmí dojít ke změně výškové nivelity země oproti současnému stavu.
13. Musí být dodrženy Podmínky pro práce v ochranných pásmech zařízení, které jsou přílohou tohoto souhlasu.

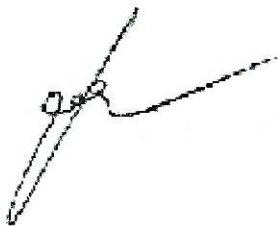
14. Jakékoliv události mající vliv na provoz předmětných vedení musí být neprodleně oznámeny na linku 800 850 860 nebo včas oznámeny naší společností.
15. Výjimka z ochranného pásma se nevztahuje na zařízení ČEZ ICT Services, a. s. a Telco Pro Services, a. s..

Souhlas s prováděním činností souvisejících se zřízením (výstavbou) výše uvedené stavby končí dnem vydání kolaudačního rozhodnutí.

Provozovatel si vyhrazuje právo odvolat souhlas kdykoli, pokud zjistí, že podmínky stanovené v tomto „Souhlasu s umístěním stavby a s prováděním činností v ochranném pásmu zařízení distribuční soustavy“ nejsou dodrženy. Pokud zjištěné nedostatky nebyly odstraněny ani na základě písemné výzvy ve stanoveném termínu, je žadatel povinen uvést ochranné pásmo do původního stavu a zdržet se provozování jakékoli činnosti, kterou zákon výslovně zakazuje.

Tento souhlas pozbývá platnosti, nebude-li stavba zahájena do 1 roku od udělení souhlasu a netýká se zajištění dodávky elektřiny pro danou stavbu.

S pozdravem



 **DISTRIBUCE**
ČEZ Distribuce, a. s.
Děčín - Děčín IV-Podmokly
Teplická 874/8, PSČ 405 02
IČO: 247 29 035

249

Ing. Libor Socha
Vedoucí oddělení SEM Sítě
ČEZ Distribuce, a. s.

Příloha:

1. Podmínky pro provádění činností v OP nadzemních vedení
 2. Podmínky pro provádění činností v OP podzemních vedení
 3. Podmínky pro provádění činností v OP elektrických stanic
- (nehodící se škrtněte)

PODMÍNKY PRO PROVÁDĚNÍ ČINNOSTÍ V OCHRANNÝCH PÁSMECH PODZEMNÍCH VEDENÍ

Ochranné pásmo podzemních vedení elektrizační soustavy do 110 kV včetně a vedení řídicí, měřicí a zabezpečovací techniky je stanoveno v § 46, odst. (5), Zák. č. 458/2000 Sb., tj. zákona o podmínkách podnikání a o výkonu státní správy v energetických odvětvích a o změně některých zákonů (energetický zákon), ve znění pozdějších předpisů (dále jen "energetický zákon"), a činí 1 metr po obou stranách krajního kabelu (energetického nebo pro elektronickou komunikaci) kabelové trasy, nad 110 kV činí 3 metry po obou stranách krajního kabelu.

V ochranném pásmu podzemního vedení je podle § 46 odst. (8) a (10) energetického zákona zakázáno:

- a) zřizovat bez souhlasu vlastníka těchto zařízení stavby či umisťovat konstrukce a jiná podobná zařízení, jakož i uskláňovat hořlavé a výbušné látky,
- b) provádět bez souhlasu vlastníka zemní práce,
- c) provádět činnosti, které by mohly ohrozit spolehlivost a bezpečnost provozu těchto zařízení nebo ohrozit život, zdraví či majetek osob,
- d) provádět činnosti, které by znemožňovaly nebo podstatně znesnadňovaly přístup k těmto zařízením,
- e) vysazovat trvalé porosty a přejíždět vedení těžkými mechanismy.

Pokud stavba nebo stavební činnost zasahuje do ochranného pásma podzemního vedení, je třeba požádat o písemný souhlas vlastníka nebo provozovatele tohoto zařízení na základě § 46, odst. (8) a (11) energetického zákona.

V ochranných pásmech podzemních energetických vedení a sítí pro elektronickou komunikaci je třeba dále dodržovat následující podmínky:

1. Dodavatel prací musí před zahájením prací zajistit vytyčení podzemního zařízení a prokazatelně seznámit pracovníky, jichž se to týká, s jejich polohou a upozornit na odchylky od výkresové dokumentace.
2. Výkopové práce do vzdálenosti 1 metr od osy (krajního) kabelu musí být prováděny ručně.
3. Zemní práce musí být prováděny v souladu s ČSN 73 6133 Návrh a provádění zemního tělesa pozemních komunikací a při zemních pracích musí být dodrženo Nařízení vlády č. 591/2006 Sb., bližších minimálních požadavcích na bezpečnost a ochranu zdraví při práci na staveništích.
4. Místa křížení a souběhy ostatních zařízení se zařízeními energetickými, komunikačními sítěmi pro elektronickou komunikaci nebo zařízeními technické infrastruktury musí být vyprojektovány a provedeny zejména dle ČSN 73 6005, ČSN EN 50 341-1,2, ČSN EN 50341-3-19, ČSN EN 50423-1, ČSN 2000-5-52 a PNE 33 3302, PNE 34 1050.
5. Dodavatel prací musí oznámit příslušnému provozovateli distribuční soustavy zahájení prací minimálně 3 pracovní dny předem.
6. Při potřebě přejíždění trasy podzemních vedení nebo podzemních zařízení vozidly nebo mechanismy je třeba po dohodě s vlastníkem provést dodatečnou ochranu proti mechanickému poškození.
7. Je zakázáno manipulovat s obnaženými kabely pod napětím. Odkryté kabely musí být za vypnutého stavu řádně vyvěšeny, chráněny proti poškození a označeny výstražnou tabulkou dle ČSN ISO 3864. Odkryté zařízení sítě pro elektronickou komunikaci, či ochranné trubky musí být řádně zabezpečeno při práci i proti poškození nepovolanou osobou.
8. Před záhozem kabelové trasy musí být zástupce vlastníka kabelu / ochranné trubky vyzván ke kontrole uložení. Pokud toto organizace provádějící zemní práce neprovede, vyhrazuje si provozovatel distribuční soustavy právo nechat inkriminované místo znovu odkrýt.
9. Při záhozu musí být zemina pod kabely řádně udusána, kabely zapískovány a provedeno krytí proti mechanickému poškození. Podkopané kabely sítě elektronické komunikace budou podloženy ve vzdálenosti 1,5 m a zemina pod podložním musí být řádně upěchována. Pro zavěšení kabelu nebude použito sousedních kabelů nebo potrubí. Kabelové spojky budou uloženy vodorovně na můstku. Při práci s vysazováním a podkládáním kabelů stavebník včas vyzve k přítomnosti pracovníka pověřeného ČEZ Distribuce, a. s.
10. Bez předchozího souhlasu je zakázáno snižovat nebo zvyšovat vrstvu zeminy nad kabelem.
11. Každé poškození zařízení provozovatele distribuční soustavy musí být okamžitě nahlášeno na Kontaktní bezplatnou linku ČEZ Distribuce 800 850 860, která je Vám k dispozici 24 hodin denně, 7 dní v týdnu.
12. Ukončení stavby musí být neprodleně ohlášeno příslušnému provoznímu útvaru.
13. Po dokončení stavby provozovatel distribuční soustavy nesouhlasí s vyhlášením ochranného pásma nových rozvodů, které jsou budovány, protože se již jedná o práce v ochranném pásmu zařízení provozovatele distribuční soustavy. Případné opravy nebo rekonstrukce na svém zařízení nebude provozovatel distribuční soustavy provádět na výjimku z ochranného pásma nebo na základě souhlasu s činností v tomto pásmu.

Případné nedodržení uvedených podmínek bude řešeno příslušným stavebním úřadem nebo nahlášeno Energetickému regulačnímu úřadu jako správní delikt ve smyslu příslušného ustanovení energetického zákona spočívající v porušení zákazu provádět činnosti v ochranných pásmech dle § 46 uvedeného zákona.



PODMÍNKY PRO PROVÁDĚNÍ ČINNOSTÍ V OCHRANNÝCH PÁSMECH NADZEMNÍCH VEDENÍ

Ochranné pásmo nadzemního vedení podle § 46, odst. (3), Zák. č. 458/2000 Sb., tj. zákona o podmínkách podnikání a o výkonu státní správy v energetických odvětvích a o změně některých zákonů (energetický zákon), ve znění pozdějších předpisů (dále jen "energetický zákon") je souvislý prostor vymezený svislými rovinami vedenými po obou stranách vedení ve vodorovné vzdálenosti měřené kolmo na vedení, které činí od krajního vodiče vedení na obě jeho strany:

- a) u napětí nad 1 kV a do 35 kV včetně
 - pro vodiče bez izolace 7 metrů (resp. 10 metrů u zařízení postaveného do 31. 12. 1994, vyjma lesních průseků, kde rozsah ochranného pásma i do uvedeného data činí 7 metrů),
 - pro vodiče s izolací základní 2 metry,
 - pro závěsná kabelová vedení 1 metr;
- b) u napětí nad 35 kV do 110 kV včetně
 - pro vodiče bez izolace 12 metrů (resp. 15 metrů u zařízení postaveného do 31. 12. 1994).
 - pro vodiče s izolací základní 5 metrů
- c) u zařízení sítě pro elektronickou komunikaci 1 metr od krajního vedení

Poznámka: Nadzemní vedení nízkého napětí (do 1 kV) není chráněno ochranným pásmem. Při činnostech prováděných v jeho blízkosti (práce v blízkosti) je nutné dodržet vzdálenosti dané ČSN EN 50110-1 ed. 2.

V ochranném pásmu nadzemního vedení je podle § 46 odst. (8) a (9) energetického zákona zakázáno:

- 1. zřizovat bez souhlasu vlastníka těchto zařízení stavby či umisťovat konstrukce a jiná podobná zařízení, jakož i uskláňovat hořlavé a výbušné látky,
- 2. provádět bez souhlasu vlastníka zemní práce,
- 3. provádět činnosti, které by mohly ohrozit spolehlivost a bezpečnost provozu těchto zařízení nebo ohrozit život, zdraví či majetek osob,
- 4. provádět činnosti, které by znemožňovaly nebo podstatně znesnadňovaly přístup k těmto zařízením,
- 5. vysazovat chmelnice a nechávat růst porosty nad výšku 3 metry.

Pokud stavba nebo stavební činnost zasahuje do ochranného pásma nadzemního vedení, je třeba požádat o písemný souhlas vlastníka nebo provozovatele tohoto zařízení na základě § 46, odst. (8) a (11) energetického zákona.

V ochranných pásmech nadzemních vedení je třeba dále dodržovat následující podmínky:

- 1. Při pohybu nebo pracích v blízkosti elektrického vedení se nesmí osoby, předměty, prostředky nemající povahu jeřábu přiblížit k živým částem vodičů vysokého napětí blíže než 2 metry a u vodičů velmi vysokého napětí blíže než 3 metry (dle PNE 330000-6), pokud není větší vzdálenost stanovena v jiném předpisu (např. ČSN ISO 12480-1).
- 2. Jeřáby a jim podobná zařízení musí být umístěny tak, aby v kterékoli poloze byly všechny jejich části mimo ochranné pásmo vedení, a musí být zamezeno vymrštění lana.
- 3. Je zakázáno stavět budovy nebo jiné objekty v ochranných pásmech nadzemních vedení vysokého napětí.
- 4. Je zakázáno, provádět veškeré pozemní práce, při kterých by byla narušena stabilita podpěrných bodů - sloupů nebo stožárů.
- 5. Je zakázáno upevňovat antény, reklamy, ukazatele apod. pod, přes nebo přímo na stožáry elektrického vedení.
- 6. Dodavatel prací musí prokazatelně seznámit své pracovníky, jichž se to týká s ČSN EN 50110-1.
- 7. Pokud není možné dodržet body č. 1 až 4, je možné požádat příslušný provozní útvar provozovatele distribuční soustavy o další řešení (zajištění odborného dohledu pracovníka s elektrotechnickou kvalifikací dle Vyhlášky č. 50/1978 Sb., vypnutí a zajištění zařízení, zaizolování živých částí apod.), pokud nejsou tyto podmínky již součástí jiného vyjádření ke konkrétní stavbě.
- 8. V případě požadavku na vypnutí zařízení po nezbytnou dobu provádění prací je nutné požádat minimálně 2 měsíce před požadovaným termínem. V případě vedení nízkého napětí je možné též požádat o zaizolování části vedení.
- 9. Stavba bude situována tak, aby každá její část včetně dočasných zařízení byla vzdálena nejméně 1,5 m od osy nadzemního zařízení pro elektronickou komunikaci.
- 10. Do vzdálenosti 1,5 m od osy nadzemního zařízení pro elektronickou komunikaci nebudou používány mechanismy ohrožující provoz zařízení, skladování materiál, zemina, prováděny postřiky nebo jiná činnost, která by mohla ohrozit provoz zařízení nebo jiného zařízení souvisejícího s nadzemní sítí pro elektronickou komunikaci.

Případné nedodržení uvedených podmínek bude řešeno příslušným stavebním úřadem nebo nahlášeno Energetickému regulačnímu úřadu jako správní delikt ve smyslu příslušného ustanovení energetického zákona, spočívající v porušení zákazu provádět činnosti v ochranných pásmech dle § 46 uvedeného zákona.



PODMÍNKY PRO PROVÁDĚNÍ ČINNOSTÍ V OCHRANNÝCH PÁSMECH ELEKTRICKÝCH STANIC

Ochranné pásmo elektrické stanice je stanoveno v § 46, odst. (6), Zák. č. 458/2000 Sb., tj. zákona o podmínkách podnikání a o výkonu státní správy v energetických odvětvích a o změně některých zákonů (energetický zákon), ve znění pozdějších předpisů (dále jen "energetický zákon") a je vymezeno svislými rovinami vedenými ve vodorovné vzdálenosti:

- a) u venkovních el. stanic a dále stanic s napětím větším než 52 kV v budovách 20 metrů od oplocení nebo od vnějšího lince obvodového zdiva,
- b) u stožárových elektrických stanic a věžových stanic s venkovním přívodem s převodem napětí z úrovně nad 1 kV a menší než 52 kV na úroveň nízkého napětí 7 m od vnější hrany půdorysu stanice ve všech směrech,
- c) u kompaktních a zděných el. stanic s převodem napětí z úrovně nad 1 kV a menší než 52 kV na úroveň nízkého napětí 2 metry od vnějšího pláště stanice ve všech směrech,
- d) u vestavěných el. stanic 1 metr od obestavění.

V ochranném pásmu elektrické stanice je podle § 46 odst. (8) a (10) energetického zákona zakázáno:

1. zřizovat bez souhlasu vlastníka těchto zařízení stavby či umísťovat konstrukce a jiná podobná zařízení, jakož i uskláňovat hořlavé a výbušné látky,
2. provádět bez souhlasu vlastníka zemní práce,
3. provádět činnosti, které by mohly ohrozit spolehlivost a bezpečnost provozu těchto zařízení nebo ohrozit život, zdraví či majetek osob,
4. provádět činnosti, které by znemožňovaly nebo podstatně znesnadňovaly přístup k těmto zařízením.

Pokud stavba nebo stavební činnost zasahuje do ochranného pásma elektrické stanice, je třeba požádat o písemný souhlas vlastníka nebo provozovatele tohoto zařízení na základě § 46, odst. (8) a (11) energetického zákona.

V ochranném pásmu elektrické stanice je dále zakázáno provádět činnosti, které by mohly mít za následek ohrožení bezpečnosti a spolehlivosti provozu stanice nebo zmenšující či podstatně znesnadňující její obsluhu a údržbu a to zejména:

5. provádět výkopové práce ohrožující zaústění podzemních vedení vysokého a nízkého napětí nebo stabilitu stavební části el. stanice (viz podmínky pro činnosti v ochranných pásmech podzemního vedení),
6. skladovat či umísťovat předměty bránící přístupu do elektrické stanice nebo k rozvaděčům vysokého nebo nízkého napětí,
7. umísťovat antény, reklamy, ukazatele apod.,
8. zřizovat oplocení, které by znemožnilo obsluhu el. stanice.

Případné nedodržení uvedených podmínek bude řešeno příslušným stavebním úřadem nebo nahlášeno Energetickému regulačnímu úřadu jako správní delikt ve smyslu příslušného ustanovení energetického zákona spočívající v porušení zákazu provádět činnosti v ochranných pásmech dle § 46 uvedeného zákona.



PODMÍNKY PRO PROVÁDĚNÍ ČINNOSTÍ V OCHRANNÝCH PÁSMECH NEBO BEZPROSTŘEDNÍ BLÍZKOSTI ZAŘÍZENÍ TECHNICKÉ INFRASTRUKTURY

Ochranné pásmo zařízení technické infrastruktury činí 1 metr po obou stranách od potrubí nebo kabelu.

V ochranném pásmu zařízení technické infrastruktury je zakázáno bez souhlasu ČEZ Distribuce, a.s., provádět činnosti, které by mohly ohrozit vodárenské, plynárenské, kanalizační nebo jiné zařízení technické infrastruktury, jejich spolehlivost a bezpečnost provozu. Při provádění veškerých činností v ochranném pásmu i mimo ně nesmí dojít k poškození těchto zařízení.

V projektech v bezprostřední blízkosti zařízení technické infrastruktury je nutno dodržet vzájemné vzdálenosti inženýrských sítí dle ČSN 73 6005.



ŽADATEL

Jiří Hájek

NAŠE ZNAČKA
0700059317

VYŘIZUJE / LINKA

VYŘÍZENO DNE
31.05.2019

Sdělení o existenci komunikačního vedení společnosti ČEZ ICT Services, a. s.

Název akce: **Prodloužení vodovodu Žilina u Nového Jičína, Úsek Pstruží potok - Životice u NJ**

Účel: **Sloučené územní a stavební řízení**

Vážený zákazníku,
dovolujeme si reagovat na Vaši žádost číslo 0700059317 ze dne 31.05.2019, která se týkala sdělení o existenci komunikačního zařízení na Vámi určeném zájmovém území.

Dle vědomí společnosti ČEZ ICT Services, a. s., se na Vámi vymezeném zájmovém území:
nenachází komunikační zařízení v majetku společnosti ČEZ ICT Services, a. s.

Zároveň si Vás dovoluujeme upozornit, že není vyloučeno, že se ve Vámi vymezeném zájmovém území nachází jiné zařízení, které není v majetku společnosti ČEZ ICT Services, a. s.

Toto sdělení je platné do 31.05.2020.

V souvislosti s výše uvedeným si Vás dovoluujeme upozornit, že sdělení o existenci či neexistenci sítí představuje skutečnosti tvořící obchodní tajemství společnosti ČEZ ICT Services, a. s. Poskytnuté informace jsou dále také důvěrnými informacemi společnosti ČEZ ICT Services, a. s. Z výše uvedených důvodů si Vás proto společnost ČEZ ICT Services, a. s., dovoluje upozornit, že s poskytnutými informacemi je potřeba nakládat dle platných právních předpisů, v opačném případě se vystavujete postihu ve smyslu platné právní úpravy. V této souvislosti si Vás dovoluujeme rovněž upozornit, že požadované informace nesmí být předány, sděleny, využity, zpřístupněny, či jiným způsobem postoupeny na jakoukoli třetí osobu bez předchozího prokazatelného souhlasu společnosti ČEZ ICT Services, a. s. Informace o existenci sítí mohou být využity pouze pro účel, pro který byly vyžádány.

ČEZ ICT Services, a. s.

Praha, Praha 4
Duhová 1531/3
PSČ 140 53
IČ: 26470411

Přílohy

Situační výkres zájmového území



ŽADATEL

Jiří Hájek

NAŠE ZNAČKA
0200918681

VYŘIZUJE / LINKA

VYŘÍZENO DNE
31.05.2019

Sdělení o existenci komunikačního vedení společnosti Telco Pro Services, a. s.

Název akce: **Prodloužení vodovodu Žilina u Nového Jičína, Úsek Pstruží potok - Životice u NJ**

Účel: **Sloučené územní a stavební řízení**

Vážený zákazníku,
dovolujeme si reagovat na Vaši žádost číslo 0200918681 ze dne 31.05.2019, která se týkala sdělení o existenci komunikačního zařízení na Vámi určeném zájmovém území.

Dle vědomí společnosti Telco Pro Services, a. s., se na Vámi vymezeném zájmovém území:
nenachází komunikační zařízení v majetku společnosti Telco Pro Services, a. s.

Zároveň si Vás dovoluujeme upozornit, že není vyloučeno, že se ve Vámi vymezeném zájmovém území nachází jiné zařízení, které není v majetku společnosti Telco Pro Services, a. s.

Toto sdělení je platné do 31.05.2020.

V souvislosti s výše uvedeným si Vás dovoluujeme upozornit, že sdělení o existenci či neexistenci sítí představuje skutečnosti tvořící obchodní tajemství společnosti Telco Pro Services, a. s. Poskytnuté informace jsou dále také důvěrnými informacemi společnosti Telco Pro Services, a. s. Z výše uvedených důvodů si Vás proto společnost Telco Pro Services, a. s., dovoluje upozornit, že s poskytnutými informacemi je potřeba nakládat dle platných právních předpisů, v opačném případě se vystavujete postihu ve smyslu platné právní úpravy. V této souvislosti si Vás dovoluujeme rovněž upozornit, že požadované informace nesmí být předány, sděleny, využity, zpřístupněny, či jiným způsobem postoupeny na jakoukoli třetí osobu bez předchozího prokazatelného souhlasu společnosti Telco Pro Services, a. s. Informace o existenci sítí mohou být využity pouze pro účel, pro který byly vyžádány.

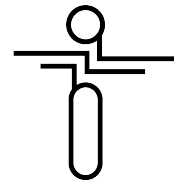
S pozdravem

Telco Pro Services, a. s.

Praha, Praha 4
Duhová 1531/3
PSČ 140 00
IČ: 29148278

Přílohy

Situační výkres zájmového území



Jiří Hájek
U cihelny 288/39
77900 Olomouc

naše značka
5001939056

vyřizuje
Pavla Filipi

datum
24.06.2019

Věc:

Prodloužení vodovodu Žilina u Nového Jičína, Úsek Pstruží potok - Životice u NJ

K.ú. - p.č.: Žilina u Nového Jičína

Stavebník: Město Nový Jičín, Masarykovo nám. 1/1, 74101 Nový Jičín

Účel stanoviska: Povolení stavby - stavební režim (ÚR+SP)

GasNet, s.r.o., jako provozovatel distribuční soustavy (PDS) a technické infrastruktury, zastoupený GridServices, s.r.o., vydává toto stanovisko:

V ZÁJMOVÉM ÚZEMÍ STAVBY SE NACHÁZÍ TATO PLYNÁRENSKÁ ZAŘÍZENÍ A PLYNOVODNÍ PŘÍPOJKY:

- plynovod STL PE d 90, 40, ocel DN 80 + STL plynovodní přípojky
- neprovozovaný STL plynovod ocel DN 32, PE d 40, samonosný přechod

Plynovod je odstaven od provozované části STL plynovodní sítě, a proto jej nelze vytýčit dle předepsaného postupu. Při provádění prací ve vyznačeném prostoru požadujeme dbát zvýšené opatrnosti, protože při mechanickém poškození plynovodu je možnost vzniku výbušné směsi. Pracovníci provádějící stavební práce musí být s touto skutečností prokazatelně seznámeni.

PŘED ZAHÁJENÍM STAVBY BUDE PROVEDENO PŘESNÉ VYTÝČENÍ PZ (<https://www.gridservices.cz/ds-online-vytycení-pz/>), viz. odst. 3 tohoto stanoviska – poskytnutý zakres je pouze ORIENTAČNÍ, v případě potřeby ověřit ručně kopanými sondami a během stavby bude provedena pracovníkem GridServices s.r.o. kontrola PZ před záhozem.

Pro realizaci stavby stanovujeme tyto podmínky:

- Křížení a souběh vodovodu s plynárenským zařízením a plynovodními přípojkami (dále jen PZ) musí být v souladu s ČSN 73 6005, tab. 1 a 2.
- Obrisy vodovodních šachet budou umístěny minimálně 500 mm od obrysu PZ.
- Ke křížení vodovodního potrubí s PZ může dojít v minimální vzdálenosti 150 mm.
- K souběhu vodovodního potrubí s PZ může dojít v minimální vzdálenosti 500 mm.
- Při křížení PZ z materiálu PE bude provedena kontrola funkčnosti signalizačního vodiče.
- Při křížení PZ z materiálu OCEL bude na náklady GridServices, s.r.o. provedena diagnostika stavu potrubí (bude upřesněno na místě stavby).
- Pokud realizace stavby vyvolá výškovou nebo směrovou úpravu trasy PZ, bude toto posuzováno jako přeložka. Náklady budou hrazeny investorem stavby.
- Úhel křížení PZ s vodovodním potrubím bude 90°, nelze-li tento úhel v odůvodněných případech dodržet, může být úhel křížení menší, nejméně však 60°.

Při realizaci stavby je nutno dodržovat veškerá pravidla stanovená pro práce v ochranném pásmu (OP) plynárenského zařízení a plynovodních přípojek, které činí 1 m na každou stranu měřeno kolmo od osy plynovodu a přípojek.

Požadujeme respektovat průběh a ochranné pásmo plynárenského zařízení.

Veškeré stavební práce budou prováděny v OP výhradně ručním způsobem a musí být vykonávány tak, aby v žádném případě nenarušily bezpečný provoz uvedených plynárenských zařízení a plynovodních přípojek.

GridServices, s.r.o.

Plynárenská 499/1
Zábrdovice

602 00 Brno

T +420532221111

F +420545578571

E info@gridservices.cz

I www.gridservices.cz

IČ: 27935311

DIČ: CZ27935311

Zapsán do obchodního rejstříku:

Krajský soud v Brně

oddíl C, vložka 57165

26.07.2007

Bankovní spojení:

Československá obchodní banka,

a.s.

Číslo účtu: 17837923

Kód banky: 0300

Budou-li splněny výše uvedené podmínky, se stavbou "Prodloužení vodovodu Žilina u Nového Jičína, Úsek Pstruží potok - Životice u NJ" souhlasíme.

V rozsahu této stavby souhlasíme s povolením stavby dle zákona 183/2006 Sb. ve znění pozdějších předpisů. Tento souhlas platí pro územní řízení, řízení o územním souhlasu, veřejnoprávní smlouvy pro umístění stavby, zjednodušené územní řízení, ohlášení, stavební řízení, společné územní a stavební řízení, veřejnoprávní smlouvu o provedení stavby nebo oznámení stavebního záměru s certifikátem autorizovaného inspektora.

V zájmovém území se mohou nacházet plynárenská zařízení jiných vlastníků či správců, případně i dlouhodobě nefunkční/neprovozovaná plynárenská zařízení bez dostupných informací o jejich poloze a vlastnictví.

Plynárenské zařízení a plynovodní přípojky jsou dle ust. § 2925 zákona č. 89/2012 Sb., občanského zákoníku, provozovány jako zařízení zvlášť nebezpečné a z tohoto důvodu jsou chráněny ochranným pásmem dle zákona č.458/2000 Sb. ve znění pozdějších předpisů.

Nedodržení podmínek uvedených v tomto stanovisku zakládá odpovědnost stavebníka za vzniklé škody.

Rozsah ochranného pásma je stanoven v zákoně 458/2000 Sb. ve znění pozdějších předpisů.

Při realizaci uvedené stavby budou dodrženy podmínky pro provádění stavební činnosti:

- 1) Za stavební činnosti se pro účely tohoto stanoviska považují všechny činnosti prováděné v ochranném pásmu plynárenského zařízení a plynovodních přípojek (tzn. i bezvýkopové technologie a terénní úpravy) a činnosti mimo ochranné pásmo, pokud by takové činnosti mohly ohrozit bezpečnost a spolehlivost plynárenského zařízení a plynovodních přípojek (např. trhačí práce, sesuvy půdy, vibrace, apod.).
- 2) Stavební činnosti je možné realizovat pouze při dodržení podmínek stanovených v tomto stanovisku. Nebudou-li tyto podmínky dodrženy, budou stavební činnosti, považovány dle § 68 zákona č.458/2000 Sb. ve znění pozdějších předpisů za činnost bez našeho předchozího souhlasu. Při každé změně projektu nebo stavby (zejména trasy navrhovaných inženýrských sítí) je nutné požádat o nové stanovisko k této změně.
- 3) Před zahájením stavební činnosti bude provedeno vytyčení trasy a přesné určení uložení plynárenského zařízení a plynovodních přípojek. Vytyčení trasy provede příslušná provozní oblast (formulář a kontakt naleznete na www.gridservices.cz nebo NONSTOP zákaznická linka 800 11 33 55). Při žádosti uvede žadatel naši značku (číslo jednací) uvedenou v úvodu tohoto stanoviska. O provedeném vytyčení trasy bude sepsán protokol. Přesné určení uložení plynárenského zařízení a plynovodních přípojek je povinen provést stavebník na svůj náklad. Bez vytyčení trasy a přesného určení uložení plynárenského zařízení a plynovodních přípojek stavebníkem nesmí být vlastní stavební činnosti zahájeny. Vytyčení plynárenského zařízení a plynovodních přípojek považujeme za zahájení stavební činnosti.
- 4) Bude dodržena mj. ČSN 73 6005, TPG 702 04, zákon č.458/2000 Sb. ve znění pozdějších předpisů, případně další předpisy související s uvedenou stavbou.
- 5) Pracovníci provádějící stavební činnosti budou prokazatelně seznámeni s polohou plynárenského zařízení a plynovodních přípojek, rozsahem ochranného pásma a těmito podmínkami.
- 6) Při provádění stavební činnosti, vč. přesného určení uložení plynárenského zařízení je stavebník povinen učinit taková opatření, aby nedošlo k poškození plynárenského zařízení a plynovodních přípojek nebo ovlivnění jejich bezpečnosti a spolehlivosti provozu. Nebude použito nevhodného nářadí, zemina bude těžena pouze ručně bez použití pneumatických, elektrických, bateriových a motorových nářadí.
- 7) Odkryté plynárenské zařízení a plynovodní přípojky budou v průběhu nebo při přerušení stavební činnosti řádně zabezpečeny proti jejich poškození.
- 8) V případě použití bezvýkopových technologií (např. protlaku) bude před zahájením stavební činnosti provedeno úplné obnažení plynárenského zařízení a plynovodních přípojek v místě křížení na náklady stavebníka. V případě, že nebude tato podmínka dodržena, nesmí být použita bezvýkopová technologie.
- 9) Stavebník je povinen neprodleně oznámit každé i sebemenší poškození plynárenského zařízení nebo plynovodních přípojek (vč. izolace, signalizačního vodiče, výstražné fólie atd.) na telefon 1239.
- 10) Před provedením zásypu výkopu bude provedena kontrola dodržení podmínek stanovených pro stavební činnosti, kontrola plynárenského zařízení a plynovodních přípojek. Kontrolu provede příslušná provozní oblast (formulář a kontakt naleznete na www.gridservices.cz nebo NONSTOP zákaznická linka 800 11 33 55). Při žádosti

uvede žadatel naši značku (číslo jednací) uvedenou v úvodu tohoto stanoviska. Povinnost kontroly se vztahuje i na plynárenské zařízení, které nebylo odhaleno. O provedené kontrole bude sepsán protokol. Bez provedené kontroly nesmí být plynárenské zařízení a plynovodní přípojky zasypány. V případě, že nebudou dodrženy výše uvedené podmínky, je stavebník povinen na základě výzvy provozovatele plynárenského zařízení a plynovodních přípojek, nebo jeho zástupce doložit průkaznou dokumentaci o nepoškození plynárenského zařízení a plynovodních přípojek během výstavby nebo provést na své náklady kontrolní sondy v místě styku stavby s plynárenským zařízením a plynovodními přípojkami.

11) Plynárenské zařízení a plynovodní přípojky budou před zásypem výkopu řádně podsypány a obsypány těženým pískem, bude provedeno zhutnění a bude osazena výstražná fólie žluté barvy, vše v souladu s ČSN EN 12007-1-4, TPG 702 01, TPG 702 04.

12) Neprodleně po skončení stavební činnosti budou řádně osazeny všechny poklopy a nadzemní prvky plynárenského zařízení a plynovodních přípojek.

13) Poklopy uzávěrů a ostatních armatur na plynárenském zařízení a plynovodních přípojkách, vč. hlavních uzávěrů plynu (HUP) na odběrném plynovém zařízení udržovat stále přístupné a funkční po celou dobu trvání stavební činnosti.

14) Případné zřizování staveniště, skladování materiálů, stavebních strojů apod. bude realizováno mimo ochranné pásmo plynárenského zařízení a plynovodních přípojek (není-li ve stanovisku uvedeno jinak).

15) Bude zachována hloubka uložení plynárenského zařízení a plynovodních přípojek (není-li ve stanovisku uvedeno jinak).

16) Při použití nákladních vozidel, stavebních strojů a mechanismů zabezpečit případný přejezd přes plynárenské zařízení a plynovodní přípojky uložním panelů v místě přejezdu plynárenského zařízení.

Platí pouze pro území vyznačené v příloze tohoto stanoviska a to 24 měsíců ode dne jeho vydání.

V případě dotčení pozemku v majetku společnosti GasNet, s.r.o. je třeba dále projednat smluvní vztah k tomuto pozemku. Kontakt na projednání naleznete na adrese www.gasnet.cz/cs/kontakti-system/, činnost "Smluvní vztahy - pozemky a budovy plynárenských zařízení", případně na NONSTOP zákaznické lince 800 11 33 55.

Za správnost a úplnost dokumentace předložené s žádostí včetně jejího souladu s platnými předpisy plně zodpovídá její zpracovatel. Stanovisko nenahrazuje případná další stanoviska k jiným částem stavby.

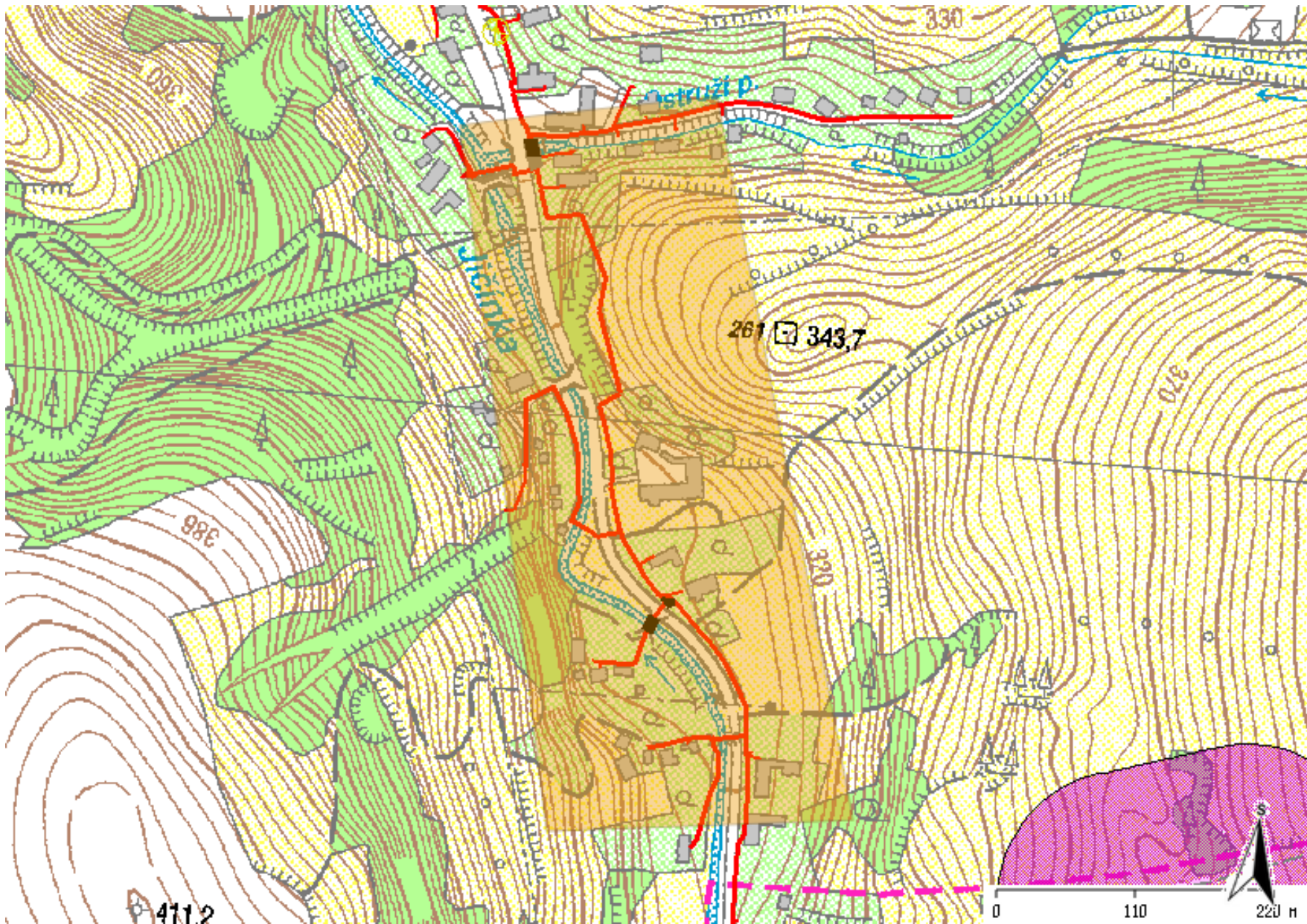
V případě další korespondence nebo jednání (např. změna stavby) uvádějte naši značku - 5001939056 a datum tohoto stanoviska. Kontakty jsou k dispozici na www.gridservices.cz nebo NONSTOP zákaznická linka 800 11 33 55.

GasNet, s.r.o.
zastoupená společností GridServices, s.r.o., IČ 279 35 311
Pavla Filipi
Technik externích požadavků-Morava
Oddělení zpracování ext.požadavků-Morava
+420495563551
pavla.filipi@innogy.com

Přílohy: Orientační zakres plynárenského zařízení, Detailní zakres plynárenského zařízení, Ověřená příloha žadatele

Příloha: Orientační zakres plynárenského zařízení. Tato příloha je nedílnou součástí stanoviska č. 5001939056 ze dne 24.06.2019.

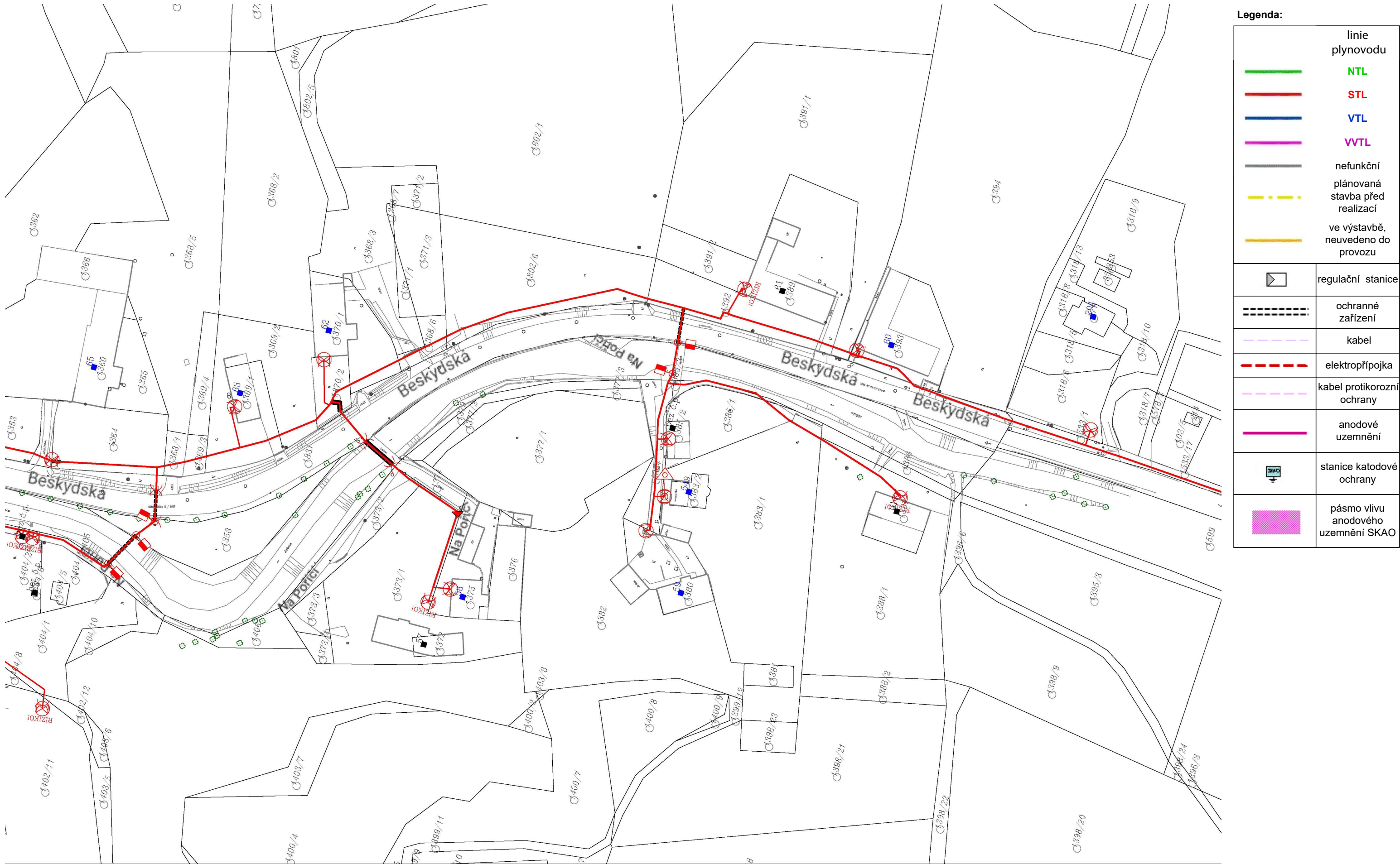
Provozovatel DS: GasNet, s.r.o.; Stavebník: Město Nový Jičín , Masarykovo nám. 1/1 , 74101 Nový Jičín. K.ú.: Žilina u Nového Jičína.

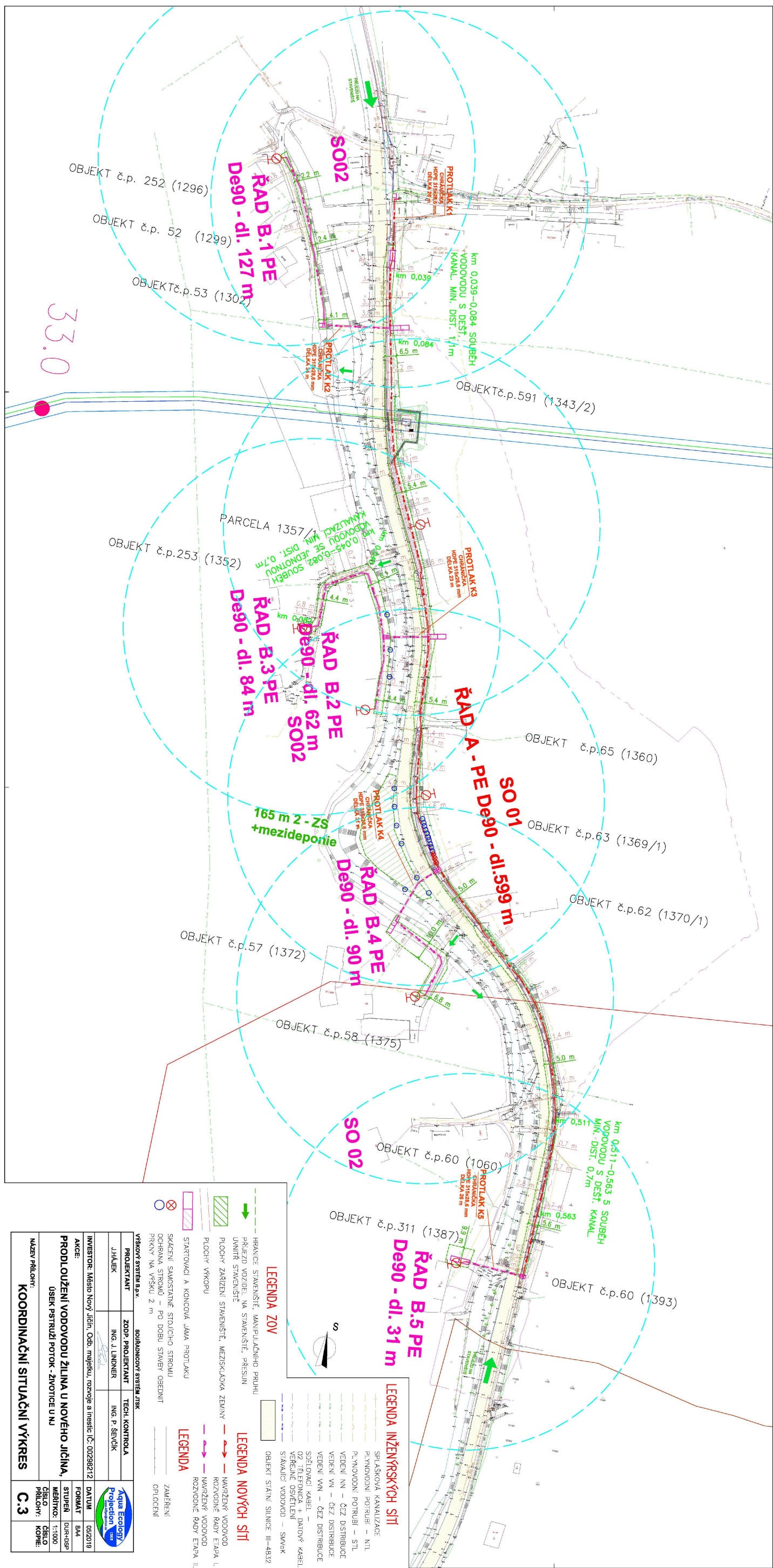


Legenda:

	linie plynovodu
	NTL
	STL
	VTL
	WTL
	nefunkční
	plánovaná stavba před realizací
	ve výstavbě, neuvedeno do provozu
	regulační stanice
	ochranné zařízení
	kabel
	elektropřípojka
	kabel protikoroziční ochrany
	anodové uzemnění
	stanice katodové ochrany
	pásmo vlivu anodového uzemnění SKAO









Jiří Hájek
U cihelny 39
779 00 Olomouc

Naše značka:
4752/19/OVP/N

Datum:
31.5.2019

**Toto vyjádření je vydáváno ve smyslu zákona č. 458/2000 Sb. a zákona č. 183/2006 Sb.,
má platnost 2 roky od data jeho vydání.**

Věc: Prodloužení vodovodu Žilina u Nového Jičína, Úsek Pstruží potok - Životice u NJ

okres: Nový Jičín
k.ú.: Žilina u Nového Jičína

**NEZASAHUJE do bezpečnostního pásma VTL plynovodu a ochranného pásma
telekomunikačního vedení NET4GAS, s.r.o.**

V další korespondenci uvádějte vždy číslo našeho vyjádření.

NET4GAS, s.r.o.
Na Hřebenech II 1718/8, P.O.BOX 22
140 21 Praha 4 - Nusle
IČ: 27260364
DIČ: CZ27260364 (43)

Aleš Novák
Manažer, Dokumentace soustavy

Žádosti o vyjádření k VTL plynovodům a telekomunikačnímu vedení NET4GAS, s.r.o. zasílejte pomocí
elektronické podatelny: www.net4gas.cz (Přepavní soustava - Žádost o vyjádření).



Příloha k vyjádření: 4752/19/OVP/N

Seznam souřadnic předmětu vyjádření:

Souřadnice jsou uvedeny v souřadnicovém systému jednotné trigonometrické sítě katastrální (S-JTSK).

Polygon č. 1 / 1

Y [m]	X [m]
490637.771	1129034.272
490504.703	1129540.578
490212.603	1129478.913
490332.689	1128962.870
490608.561	1129022.912

V Rožnově pod Radhoštěm, 21. 6. 2019

4M ROŽNOV spol. s r.o.

ISO9001:2015

KABELOVÉ ROZVODY - TELEKOMUNIKACE

člen mediální skupiny DWP

Videčská 473, ROŽNOV p.R., 756 61

IČO: 45195579, DIČ: CZ45195579

mob:603451222, tel/fax/zázn.: 571626345

e mail: info@4mroznov.cz

Hájek Jiří
Městský úřad Nový Jičín
Masarykovo náměstí 1/1
741 01 Nový Jičín

Věc: vyjádření o existenci sítě TKR ŽIVOTICE U NOVÉHO JIČÍNA

V katastrálním území Životice U Nového Jičína, na parcelách zasažených stavebním záměrem: „PRODLOUŽENÍ VODOVODU ŽILINA U NOVÉHO JIČÍNA, ÚSEK PSTRUŽÍ POTOK – ŽIVOTICE U NJ“ se **NENACHÁZÍ** podzemní sítě s kabely sítě elektronických komunikací TKR Životice u Nového Jičína, které jsou ve správě firmy 4M Rožnov spol. s r.o.

Kabely sítě elektronických komunikací TKR Životice u Nového Jičína se v této části nachází v podvěsu na sloupech ČEZ.

Toto vyjádření platí pro správu a ochranu sítě TKR Životice u Nového Jičína jeden rok od data vydání.

Pavel Roudný.

Za provozovatel a správce sítě TKR ŽIVOTICE U NOVÉHO JIČÍNA

razítko, podpis



**VYJÁDŘENÍ O EXISTENCI SÍTĚ ELEKTRONICKÝCH KOMUNIKACÍ
společnosti Česká telekomunikační infrastruktura a.s.
(„Vyjádření“)**

**A VŠEOBECNÉ PODMÍNKY OCHRANY SÍTĚ ELEKTRONICKÝCH KOMUNIKACÍ
společnosti Česká telekomunikační infrastruktura a.s.
(„Všeobecné podmínky ochrany SEK“)**

toto Vyjádření a Všeobecné podmínky ochrany SEK je vydané dle ustanovení § 101 zákona č. 127/2005 Sb., o elektronických komunikacích a o změně některých souvisejících zákonů, v účinném znění („**Zákon o elektronických komunikacích**“), a dle ustanovení § 161 zákona č. 183/2006 Sb., o územním plánování a stavebním řádu, v účinném znění („**Stavební zákon**“), a dle příslušných ustanovení zákona č. 89/2012 Sb., občanský zákoník, v účinném znění („**Občanský zákoník**“)

Číslo jednací: 650205/19

Číslo žádosti: 0119 479 038 („Žádost“)

Název akce („Stavba“)	Prodloužení vodovodu Žilina u Nového Jičína, Úsek Pstruží potok - Životice u NJ	
Důvod vydání Vyjádření („Důvod vyjádření“)	Společné územní a stavební řízení	
Žadatel	Jiří Hájek	
Stavebník	Město Nový Jičín, Masarykovo nám. 1/1, Nový Jičín, 74101	
Zájmové území	Okres	Nový Jičín
	Obec	Nový Jičín
	Kat. území / č. parcely	Žilina u Nového Jičína
Platnost Vyjádření	4. 6. 2021 („Den konce platnosti Vyjádření“)	

Žadatel Žádostí určil a vyznačil Zájmové území, jakož i určil Důvod Vyjádření.

Na základě určení a vyznačení Zájmového území Žadatelem a na základě určení Důvodu Vyjádření vydává společnost Česká telekomunikační infrastruktura a.s. následující Vyjádření:

Dojde ke střetu se sítí elektronických komunikací (dále jen „SEK“) společnosti **Česká telekomunikační infrastruktura a.s.**

- (I) Na Žadatelem určeném a vyznačeném Zájmovém území se vyskytuje SEK společnosti Česká telekomunikační infrastruktura a.s.;
- (II) Společnost Česká telekomunikační infrastruktura a.s. **za podmínky splnění bodu (III)** tohoto Vyjádření **souhlasí**, aby Stavebník a/nebo Žadatel, je-li Stavebníkem v Zájmovém území vyznačeném v Žádosti, provedl Stavbu a/nebo činnosti povolené příslušným správním rozhodnutím vydaným dle Stavebního zákona;
- (III) Stavebník a/nebo Žadatel, je-li Stavebníkem, je povinen
 - (i) dodržet tyto níže uvedené podmínky, které byly stanovené POS, tak jak je tento označen ve Všeobecných podmínkách ochrany SEK
 - Při realizaci stavby budou dodrženy normy ČSN pro souběh a křížení.; a
 - (ii) řídit se Všeobecnými podmínkami ochrany SEK, které jsou nedílnou součástí Vyjádření;

Číslo jednací: 650205/19

Číslo žádosti: 0119 479 038

- (IV) Pro případ, že bude nezbytné přeložení SEK, zajistí vždy takové přeložení SEK její vlastník, společnost Česká telekomunikační infrastruktura a.s. Stavebník, který vyvolal překládku SEK je dle ustanovení § 104 odst. 17 Zákona o elektronických komunikacích povinen uhradit společnosti Česká telekomunikační infrastruktura a.s. veškeré náklady na nezbytné úpravy dotčeného úseku SEK, a to na úrovni stávajícího technického řešení;
- (V) Pro účely přeložení SEK dle bodu (IV) tohoto Vyjádření je Stavebník povinen uzavřít se společností Česká telekomunikační infrastruktura a.s. Smlouvu o realizaci překládky SEK.

Vyjádření je platné pouze pro Zájmové území určené a vyznačené Žadatelem, jakož i pro Důvod Vyjádření stanovený a určený Žadatelem v Žádosti.

Vyjádření pozbývá platnosti i) v Den konce platnosti Vyjádření, ii) změnou rozsahu Zájmového území či změnou Důvodu Vyjádření uvedeného v Žádosti a/nebo iii) jakýmkoliv porušením kterékoliv povinnosti stanovené Všeobecnými podmínkami ochrany SEK, to vše v závislosti na tom, která ze skutečností rozhodná pro pozbytí platnosti Vyjádření nastane nejdříve.

Společnost Česká telekomunikační infrastruktura a.s. vydáním tohoto Vyjádření poskytla Žadateli pro Žadatelem určené a vyznačené Zájmové území veškeré informace o SEK dostupné společnosti Česká telekomunikační infrastruktura a.s. ke dni podání Žádosti.

Ze strany společnosti Česká telekomunikační infrastruktura a.s. může v některých případech docházet ke zpracování Vašich osobních údajů. Ke zpracování Vašich osobních údajů dochází vždy v souladu s platnými právními předpisy. Konkrétní zásady a podmínky zpracování osobních údajů společnosti Česká telekomunikační infrastruktura a.s. jsou dostupné na <https://www.cetin.cz/zasady-ochrany-osobnich-udaju>.

V případě dotazů k Vyjádření kontaktujte prosím asistenční linku 238 461 111.

Přílohami Vyjádření jsou:

- *Všeobecné podmínky ochrany SEK*
- *Informace k vytýčení SEK ve vlastnictví společnosti Česká telekomunikační infrastruktura a.s.*
- *Informace o možném napojení na SEK ve vlastnictví společnosti Česká telekomunikační infrastruktura a.s.*
- *Situační výkres (obsahuje Zájmové území určené a vyznačené Žadatelem a výřezy účelové mapy SEK)*

Vyjádření vydala společnost **Česká telekomunikační infrastruktura a.s.** dne: 4. 6. 2019.


Česká telekomunikační infrastruktura a.s.
Olšanská 2681/6
130 00 Praha 3
DIČ: CZ04084063


VŠEOBECNÉ PODMÍNKY OCHRANY SÍTĚ ELEKTRONICKÝCH KOMUNIKACÍ společnosti Česká telekomunikační infrastruktura a.s.

1. PLATNOST VŠEOBECNÝCH PODMÍNEK

- i) Tyto Všeobecné podmínky ochrany sítě elektronických komunikací (dále jen „VPOSEK“) tvoří součást Vyjádření (jak je tento pojem definován níže v článku 2 VPOSEK).
- ii) V případě rozporu mezi Vyjádřením a těmito VPOSEK mají přednost ustanovení Vyjádření, pokud není těmito VPOSEK stanoveno jinak.

2. DEFINICE

Níže uvedené termíny, jsou-li použity v těchto VPOSEK a uvozeny velkým písmenem, mají následující význam, není-li těmito VPOSEK a/nebo Příslušnými požadavky stanoveno výslovně jinak:

„**CETIN**“ znamená Česká telekomunikační infrastruktura a.s. se sídlem Olšanská 2681/6, Praha 3 PSČ 130 00, IČO: 04084063, zapsaná v obchodním rejstříku vedeném Městským soudem v Praze pod spz. B 20623;

„**Den**“ je kalendářní den;

„**Kabelovod**“ podzemní zařízení sestávající se z tělesa Kabelovodu a kabelových komor, sloužící k zatahování kabelů a ochranných trubek;

„**Občanský zákoník**“ znamená zákon č. 89/2012 Sb., občanský zákoník, v účinném znění;

„**POS**“ je zaměstnanec společnosti CETIN, pověřený ochranou sítě, Karel Dombrovský, tel.: 602 786 457, e-mail: karel.dombrovsky@cetin.cz;

„**Pracovní den**“ znamená Den, kromě soboty, neděle, a státních svátků a ostatních svátků ve smyslu zákona č. 245/2000 Sb., o státních svátcích, o významných dnech a o dnech pracovního klidu, v účinném znění;

„**Příslušné požadavky**“ znamená jakýkoli a každý příslušný právní předpis, vč. technických norem, nebo normativní právní akt veřejné správy či samosprávy, nebo jakékoli rozhodnutí, povolení, souhlas nebo licenci, včetně podmínek, které s ním souvisí;

„**Překládka**“ je stavba spočívající ve změně trasy vedení SEK ve vlastnictví CETIN nebo přemístění zařízení SEK ve vlastnictví CETIN; Stavebník, který Překládku vyvolal, je dle ustanovení § 104 odst. 17 Zákona o elektronických komunikacích povinen uhradit společnosti CETIN veškeré náklady na nezbytné úpravy dotčeného úseku SEK, a to na úrovni stávajícího technického řešení;

„**SEK**“ je síť elektronických komunikací ve vlastnictví CETIN;

„**Stavba**“ je stavba a/nebo činnost ve vztahu, k níž bylo vydáno Vyjádření, a je prováděna Stavebníkem a/nebo Žadatelem v souladu s Příslušnými požadavky, povolená příslušným správním rozhodnutím vydaným dle Stavebního zákona;

„**Stavebník**“ je osoba takto označená ve Vyjádření;

„**Stavební zákon**“ je zákon č. 183/2006 Sb., o územním plánování a stavebním řádu, v účinném znění;

„**Vyjádření**“ je vyjádření o existenci sítě elektronických komunikací vydané společností CETIN dne 4. 6. 2019 pod č.j. 650205/19;

„**Zájmové území**“ je území označené Žadatelem a/nebo Stavebníkem v Žádosti;

„**Situační výkres**“ je výkres, který je přílohou Vyjádření a obsahuje Zájmové území určené a vyznačené Žadatelem v Žádosti a výřezy účelové mapy SEK;

„**Zákon o elektronických komunikacích**“ je zákon č. 127/2005 Sb., o elektronických komunikacích a o změně některých souvisejících zákonů, v účinném znění;

„**Žadatel**“ je osoba takto označená ve Vyjádření.

„**Žádost**“ je žádost, kterou Žadatel a/nebo Stavebník požádal CETIN o vydání Vyjádření.

3. PLATNOST A ÚČINNOST VPOSEK

Tyto VPOSEK jsou platné a účinné dnem odeslání Vyjádření na i) adresu elektronické pošty Stavebníka a/nebo Žadatele uvedenou v Žádosti nebo ii) adresu pro doručení prostřednictvím poštovní přepravy uvedenou Stavebníkem a/nebo Žadatelem v Žádosti.

4. OBECNÁ PRÁVA A POVINNOSTI STAVEBNÍKA A/NEBO ŽADATELE

- i) Stavebník, Žadatel je výslovně srozuměn s tím, že SEK je veřejné prospěšným zařízením, byla zřízena ve veřejném zájmu a je chráněna Příslušnými požadavky.
- ii) SEK je chráněna ochranným pásmem, jehož rozsah je stanoven (a) ustanovením § 102 Zákona o elektronických komunikacích a/nebo (b) právními předpisy účinnými před Zákonom o elektronických komunikacích, není-li Příslušnými požadavky stanoveno jinak.
- iii) Stavebník, Žadatel nebo jím pověřená třetí osoba, je povinen při provádění Stavby nebo jiných prací, při odstraňování havárií a projektování staveb, řídit se Příslušnými požadavky, správnou praxí v oboru stavebnictví a technologickými postupy a je povinen učinit veškerá nezbytná opatření vyžadovaná Příslušnými požadavky k ochraně SEK před poškozením. Povinnosti dle tohoto odstavce má Stavebník rovněž ve vztahu k SEK, které se nachází mimo Zájmové území.
- iv) Při zjištění jakéhokoli rozporu mezi údaji v Situačním výkresu, který je přílohou Vyjádření a skutečným stavem, je Stavebník a/nebo Žadatel povinen bez zbytečného odkladu, nejpozději Den následující po zjištění takové skutečnosti, zjištěný rozpor oznámit POS.
- v) Stavebník, Žadatel nebo jím pověřená třetí osoba, je povinen každé poškození či krádež SEK bezodkladně, nejpozději Den následující po zjištění takové skutečnosti, oznámit takovou skutečnost dohledovému centru společnosti CETIN na telefonní číslo +420 238 464 190.
- vi) Bude-li Stavebník, Žadatel nebo jím pověřená třetí osoba na společnosti CETIN požadovat, aby se jako účastník správního řízení, pro jehož účely bylo toto Vyjádření vydáno, vzdala práva na odvolání proti rozhodnutí vydanému ve správním řízení, je oprávněn kontaktovat POS.

5. POVINNOSTI STAVEBNÍKA PŘI PŘÍPRAVĚ STAVBY

- i) Při projektování Stavby je Stavebník povinen zajistit, aby projektová dokumentace Stavby (i) zohledňovala veškeré požadavky na ochranu SEK vyplývající z Příslušných požadavků, zejména ze Zákona o elektronických komunikacích a Stavebního zákona, (ii) respektovala správnou praxi v oboru stavebnictví a technologické postupy a (iii) umožňovala, aby i po provedení a umístění Stavby dle takové projektové dokumentace byla společnost CETIN, jako vlastník SEK schopna bez jakýkoliv omezení a překážek provozovat SEK, provádět údržbu a opravy SEK.
- ii) Nebude-li možné projektovou dokumentací zajistit některý, byť i jeden z požadavků dle předchozího odstavce (i) a/nebo umístění Stavby by mohlo způsobit, že nebude naplněn některý, byť i jeden z požadavků dle předchozího odstavce (i), vyvolá Stavebník Překládku.
- iii) Při projektování Stavby, která se nachází nebo je u ní zamýšlena, že se bude nacházet v ochranném pásmu radiových tras společnosti CETIN a překračuje výšku 15 m nad zemským povrchem, a to včetně dočasných objektů zařízení staveníště (jeřáby, konstrukce, atd.) je Stavebník povinen písemně kontaktovat POS za účelem získání konkrétního stanoviska a podmínek k ochraně radiových tras společnosti CETIN a pro určení, zda Stavba vyvolá Překládku. Ochranné pásmo radiových tras v šíři 50m je zakresleno do situačního výkresu, který je součástí tohoto Vyjádření.

VŠEOBECNÉ PODMÍNKY OCHRANY SÍTĚ ELEKTRONICKÝCH KOMUNIKACÍ společnosti Česká telekomunikační infrastruktura a.s.

- (iv) Pokud se v Zájmovém území nachází podzemní silové vedení (NN) ve vlastnictví společnosti CETIN, je Stavebník povinen ve vztahu k projektové dokumentaci zajistit totéž, co je uvedeno pod písm (i) tohoto článku 5, přičemž platí, že Stavebník vyvolá Překládku v případech uvedených pod písm (ii) tohoto článku 5.
- (v) Stavebník je povinen při projektování Stavby, která je stavbou (a) zařízení silových elektrických sítí (VN, VVN a ZVVN) a/nebo (b) trakčních vedení, provést výpočet či posouzení rušivých vlivů na SEK, zpracovat ochranná opatření, to vše dle a v souladu s Příslušnými požadavky. Stavebník je povinen nejpozději třicet (30) Dnů před podáním žádosti o vydání příslušného správního rozhodnutí k umístění Stavby dle Stavebního zákona předat POS výpočet či posouzení rušivých vlivů na SEK a zpracovaná ochranná opatření.
- (vi) Je-li Stavba v souběhu s Kabelovodem, nebo Kabelovod kříží, je Stavebník povinen nejpozději ke Dni, ke kterému započne se zpracováním projektové dokumentace ke Stavbě, oznámit POS a projednat s POS (a) veškeré případy, kdy trajektorie podvrtní a protlačí budou vedeny ve vzdálenosti menší, než je 1,5 m od Kabelovodu a (b) jakékoliv výkopové práce, které budou nebo by mohly být vedeny v úrovni či pod úrovní Kabelovodu nebo kabelové komory.
- (vii) Je-li Stavba umístěna nebo má být umístěna v blízkosti Kabelovodu, ve vzdálenosti menší, než jsou 2 m nebo kříží-li Stavba Kabelovod ve vzdálenosti menší, než je 0,5 m nad nebo kdekoliv pod Kabelovodem, je Stavebník povinen předložit POS k posouzení zakreslení Stavby v příčných řezech, přičemž do příčného řezu je Stavebník rovněž povinen zakreslit profil kabelové komory.
- 6. POVINNOSTI STAVEBNÍKA PŘI PROVÁDĚNÍ STAVBY**
- (i) Stavebník je před započítím jakýchkoliv zemních prací ve vztahu ke Stavbě povinen vytyčit trasu SEK na terénu dle Příslušných požadavků a dle Stavebního zákona. S vytyčenou trasou SEK je Stavebník povinen seznámit všechny osoby, které budou anebo by mohly zemní práce ve vztahu ke Stavbě provádět. V případě porušení této povinnosti bude Stavebník odpovědný společnosti CETIN za náklady a škody, které porušením této povinnosti společnosti CETIN vzniknou a je povinen je společností CETIN uhradit.
- (ii) Pět (5) Pracovních dní před započítím jakýchkoliv prací ve vztahu ke Stavbě je Stavebník povinen oznámit společnosti CETIN, že zahájí práce či činnosti ve vztahu ke Stavbě. Písemné oznámení dle předchozí věty zašle Stavebník na adresu elektronické pošty POS a bude obsahovat minimálně číslo jednací Vyjádření a kontaktní údaje Stavebníka.
- (iii) Stavebník je povinen zabezpečit a zajistit SEK proti mechanickému poškození, a to zpravidla dočasným umístěním silničních betonových panelů nad kabelovou trasou SEK. Do doby, než je zajištěna a zabezpečena ochrana SEK proti mechanickému poškození, není Stavebník oprávněn přejíždět vozidly nebo stavební mechanizací kabelovou trasu SEK. Při přepravě vysokých nákladů nebo při projíždění stroji, vozidly či mechanizací pod nadzemním vedením SEK je Stavebník povinen prověřit, zda výška nadzemního vedení SEK je dostatečná a umožňuje spolehlivý a bezpečný způsob přepravy nákladu či průjezdu strojů, vozidel či mechanizace.
- (iv) Při provádění zemních prací v blízkosti SEK je Stavebník povinen postupovat tak, aby nedošlo ke změně hloubky uložení nebo prostorového uspořádání SEK. V místech, kde SEK vystupuje ze země do budovy, rozváděče, na sloup apod. je Stavebník povinen vykonávat zemní práce se zvýšenou mírou opatrnosti, výkopové práce v blízkosti sloupů nadzemního vedení SEK je Stavebník povinen provádět v takové vzdálenosti od sloupu nadzemního vedení SEK, která je dostatečná k tomu, aby nedošlo nebo nemohlo dojít k narušení stability sloupu nadzemního vedení SEK. Stavebník je povinen zajistit, aby jakoukoliv jeho činností nedošlo bez souhlasu a vědomí společnosti CETIN (a) ke změně nivelety terénu, a/nebo (b) k výsadbě trvalých porostů, a/nebo (c) ke změně rozsahu a změně konstrukce zpevněných ploch. Pokud došlo k odkrytí SEK, je Stavebník povinen SEK po celou dobu odkrytí náležitě zabezpečit proti prověšení, poškození a odcizení.
- (v) Zjistí-li Stavebník kdykoliv během provádění prací ve vztahu ke Stavbě jakýkoliv rozpor mezi údaji v projektové dokumentaci a skutečností, je povinen bezodkladně přerušit práce a oznámit zjištěný rozpor na adresu elektronické pošty POS. Stavebník není oprávněn pokračovat v pracích ve vztahu ke Stavbě do doby, než získá písemný souhlas POS s pokračováním prací.
- (vi) Stavebník není bez předchozího písemného souhlasu společnosti CETIN oprávněn manipulovat s kryty kabelových komor, jakkoliv zakrývat vstupy do kabelových komor, a to ani dočasně, vstupovat do kabelových komor, jakkoliv manipulovat s případně odkrytými prvky SEK či s jakýmkoliv jiným zařízením se SEK souvisejícím. Rovněž bez předchozího písemného souhlasu společnosti CETIN není Stavebník oprávněn umístit nad trasou Kabelovodu jakoukoliv jinou síť technické infrastruktury v podélném směru.
- (vii) Byla-li v souladu s Vyjádřením a těmito VPOSEK odkryta SEK je Stavebník povinen tři (3) Pracovní dny před zakrytím SEK písemně oznámit POS zakrytí SEK a vyzvat ho ke kontrole před zakrytím. Oznámení Stavebníka dle předchozí věty musí obsahovat minimálně předpokládaný Den zakrytí, číslo jednací Vyjádření a kontaktní údaje Stavebníka. Stavebník není oprávněn provést zakrytí do doby, než získá písemný souhlas POS se zakrytím.
- 7. ROZHODNÉ PRÁVO**
- Vyjádření a VPOSEK se řídí českým právem, zejména Občanským zákoníkem, Zákonem o elektronických komunikacích a Stavebním zákonem. Veškeré spory z Vyjádření či VPOSEK vyplývající budou s konečnou platností řešeny u příslušného soudu České republiky.
- 8. PÍSEMNÝ STYK**
- Písemným stykem či pojmem „písemně“ se pro účely Vyjádření a VPOSEK rozumí předání zpráv jedním z těchto způsobů:
- v listinné podobě;
 - e-mailovou zprávou s uznávaným elektronickým podpisem dle zák. č. 297/2016 Sb., o službách vytvářejících důvěru pro elektronické transakce, v účinném znění; a/nebo e-mailovou zprávou zaslanou na adresu POS.
- 9. ZÁVĚREČNÁ USTANOVENÍ**
- (i) Stavebník, Žadatel nebo jím pověřená třetí osoba je počínaje Dnem převzetí Vyjádření povinen užít informace a data uvedená ve Vyjádření pouze a výhradně k účelu, pro který mu byla tato poskytnuta. Stavebník, Žadatel nebo jím pověřená třetí osoba není oprávněn informace a data rozmnožovat, rozšiřovat, pronajímat, půjčovat či jinak umožnit jejich užívání třetí osobou bez předchozího písemného souhlasu společnosti CETIN.
- (ii) Pro případ porušení kterékoliv z povinností Stavebníka, Žadatele nebo jím pověřené třetí osoby, založené Vyjádřením /nebo těmito VPOSEK je Stavebník, Žadatel či jím pověřená třetí osoba odpovědný za veškeré náklady a škody, které společnosti CETIN vzniknou porušením povinnosti Stavebníka, Žadatele nebo jím pověřené třetí osoby.

Číslo jednací: 650205/19

Číslo žádosti: 0119 479 038

Informace o možném napojení na SEK ve vlastnictví společnosti Česká telekomunikační infrastruktura a.s.

Česká telekomunikační infrastruktura a.s. („CETIN“) poskytuje dle ustanovení § 161 odst. 1 Stavebního zákona tyto informace o podmínkách napojení Stavby a/nebo budovy označené v Žádosti na již existující SEK:

- (i) specifické podmínky napojení Stavby a/nebo budovy označené v Žádosti na již existující SEK Vám za společnost CETIN poskytne Recman Pavel, Jablonského 2091 Ostrava, e-mail: pavel.recman@cetin.cz („**Kontaktní osoba CETIN**“). Kontaktní osoba CETIN pro Vás bude koordinátorem případného napojení Stavby a/nebo budovy označené v Žádosti na již existující SEK, zejména poskytne informace o technickém řešení napojení a stanoví přípojný bod na již existující SEK;
- (ii) předpokladem pro napojení Stavby a/nebo budovy označené v Žádosti na již existující SEK je získání veškerých povolení a souhlasů vyžadovaných platnými právními předpisy pro vybudování té části SEK, která je nezbytná pro napojení Stavby a/nebo budovy označené v Žádosti na již existující SEK, je-li takových povolení a souhlasů dle platných právních předpisů pro vybudování SEK třeba, a rovněž splnění veškerých technických podmínek pro napojení na již existující SEK;

Další pro Vás užitečné informace k napojení na SEK ve vlastnictví společnosti Česká telekomunikační infrastruktura a.s.:

- pokud Vaše Stavba bude umístována na základě správního rozhodnutí, doporučujeme žádost o vydání takového správního rozhodnutí podat tak, aby žádost obsahovala rovněž stavbu přípojky k SEK;
- doporučujeme stavbu přípojky k SEK v žádosti o vydání správního rozhodnutí označit jako stavební objekt - „SO trasa SEK společnosti Česká telekomunikační infrastruktura a.s.“;
- trasu přípojky k SEK a místo napojení přípojky k SEK na již existující SEK společnosti Česká telekomunikační infrastruktura a.s. konzultujte prosím s Kontaktní osobou CETIN;
- v případě, že jste dali na naše doporučení, a Vaše žádost o vydání správního rozhodnutí k umístění Stavby obsahovala rovněž stavbu přípojky k SEK, informujte Kontaktní osobu CETIN o nabytí právní moci správního rozhodnutí vydaného na Stavbu a stavbu přípojky k SEK, společnost Česká telekomunikační infrastruktura a.s. se s Vámi dohodne na postoupení práv a povinností vyplývajících ze správního rozhodnutí na stavbu přípojky k SEK a zajistí výstavbu přípojky k SEK;
- stavíte-li budovu a/nebo je-li budova podstatně rekonstruována, mějte na paměti, že taková budova musí být vybavena fyzickou infrastrukturou uvnitř budovy, která umožní zavedení sítě elektronických komunikací až do koncového bodu sítě v prostoru budovy, který užívá koncový uživatel, budova musí být vybavena přístupovým bodem budovy - upozorňujeme, že se jedná o požadavky stanovené právním předpisem, zákonem č. 194/2017 Sb., o opatřeních ke snížení nákladů na zavádění vysokorychlostních sítí elektronických komunikací, v účinném znění;
- doporučujeme provést přípravu budovy na následné vybudování vnitřních komunikačních rozvodů (např. trubkováním ve zdivu) nebo vybudovat vlastní komunikační rozvody umožňující napojení k SEK;
- stavíte-li budovu, mějte na paměti, že tato musí umožňovat vstup silnoproudých a komunikačních kabelů do budovy, umístění rozvodných skříní a provedení vnitřních silnoproudých a komunikačních rozvodů až ke koncovým bodům sítě. Vnitřní komunikační rozvody musí splňovat požadavky na zabezpečení proti zneužití;
- společnost Česká telekomunikační infrastruktura a.s. Vám nabízí zhotovení typového projektu pro realizaci vnitřních rozvodů, koncového bodu sítě a řešení vstupu vedení SEK ke koncovému bodu sítě. Máte-li o zhotovení takového typového projektu zájem, prosím obraťte se na Kontaktní osobu CETIN, dohodne s Vámi vše potřebné.

Požadujete-li jakékoliv další informace o možném napojení Stavby a/nebo budovy označené v Žádosti na již existující SEK, prosíme kontaktujte Kontaktní osobu CETIN.

A zde www.zrychlujemecesko.cz můžete zjistit, jak je lokalita, kterou jste označil v Žádosti pokryta SEK ve vlastnictví CETIN, jakou rychlost připojení SEK umožňuje, a jak takové připojení můžete získat.

Číslo jednací: 650205/19

Číslo žádosti: 0119 479 038

Informace k vytyčení *SEK*

V případě požadavku na vytyčení *SEK* ve vlastnictví společnosti *CETIN* se, prosím, obraťte na společnosti uvedené níže:

Česká telekomunikační infrastruktura a.s. - středisko Morava sever

se sídlem: Olšanská 2681/6, Praha 3, PSČ 13000

IČ: 04084063

DIČ: CZ04084063

kontakt: tel: 238462175 obslužná doba po-pa 7 - 15 hod

Česká telekomunikační infrastruktura a.s. - středisko Morava sever

se sídlem: Olšanská 2681/6, Praha 3, PSČ 13000

IČ: 04084063

DIČ: CZ04084063

kontakt: tel: 238462489 obslužná doba po-pa 7 - 15 hod

Vegacom, a.s. - výhradní dodavatel společnosti Česká telekomunikační infrastruktura a.s.

se sídlem: Pohraniční 52/23, 703 00 Ostrava

IČ: 25788680

DIČ: CZ25788680

kontakt: Ing. Lubomír Vařecha, mobil: 725820762, e-mail: varecha@vegacom.cz
Hurníková Hana, mobil: 725820758, e-mail: hurnikova@vegacom.cz

ALPROTEL GROUP, s.r.o.

se sídlem: Dobrá 543 Frýdek-Místek PSČ 739 51

IČ: 25863037

DIČ: CZ25863037

kontakt: Libor Kašperlík, mobil: 602783894, e-mail: kasperlik@alprotel.cz

GIS-STAVINVEX, a.s.

se sídlem: Bučinská 1733, 735 41 Petřvald

IČ: 25163558

DIČ: CZ25163558

kontakt: Ing. Miroslav Žilík, mobil: 731 204 729, tel/fax: 596 541 102, ostrava@gis-stavinvox.cz

Josef Matoušek

se sídlem: Dvorní 766/27, Ostrava-Poruba, PSČ: 708 00

IČ: 75591961

DIČ: 6404090748

kontakt: Josef Matoušek, mobil: 602 516 579, e-mail: matousek1964@seznam.cz

KATES, spol. s r.o.

se sídlem: Důlní 889, 735 35 Horní Suchá

IČ: 47680954

DIČ:

kontakt: Stanislav Knebl, tel.: 596426011, mobil: 736626762, e-mail: knebl.kates@seznam.cz

Milan Kočvara

se sídlem: Osvoboditelů 1200, 742 21 Kopřivnice

IČ: 63341620

DIČ:

kontakt: Milan Kočvara, mobil: 602439837, e-mail: vytyceni@seznam.cz

OPTOMONT, a.s.

se sídlem: Na Najmanské 915, 710 00 Ostrava

IČ: 25355759

DIČ: CZ25355759

kontakt: Bogdan Kaleta, tel.: 558340911, mobil: 721521807, e-mail: bogdan.kaleta@optomont.cz

Číslo jednací: 650205/19

Číslo žádosti: 0119 479 038

Rostislav Ralidiák

se sídlem: Karviná, Čsl.armády 2930/25, PSČ 73301

IČ: 70244090

DIČ: CZ70244090

kontakt: Rostislav Ralidiák, mobil: 602 749 579, e-mail: trasovani@atlas.cz

Sitel, spol. s r.o., oblast Ostrava

se sídlem: U studia 2253/28, 700 30 Ostrava-Zábřeh

IČ: 44797320

DIČ: CZ 44797320

kontakt: Ing. Jaroslav Solnický, mobil: 724 390 320, e-mail: jsolnický@sitel.cz